

MoDa na Mazowsze

JESIEŃ / ZIMA / 2020



FOT.: UDWARO

egzemplarz bezpłatny
www.modanamazowsze.pl

MROT
MAZOWIECKA REGIONALNA
ORGANIZACJA TURYSTYCZNA

**ZIMA
W
WARSZAWIE**

**RADOM. IDEALNE
MIEJSCE NA JESIENNO-
-ZIMOWY WEEKEND**

**SIEDLCE
NIE TYLKO
EL GRECO**

**MAZOWIECKA
WIEŚ
ZAPRASZA**



SZANOWNI PAŃSTWO!

Przekazujemy Państwu kolejny, ostatni w tym roku numer magazynu *Moda na Mazowsze*.

Jest dopiero październik, trudno już podsumowywać cały rok, a – z drugiej strony – to ostatni numer *Mody*, może zatem mogę to zrobić?

Dziwny to był rok, pewnie nikt z nas go sobie wcześniej nie mógł i nie chciał wyobrazić. Pandemia i towarzyszące jej najczęściej zalecenie „zostań w domu” przewartościowały wiele spraw w naszym prywatnym życiu i w gospodarce, czyli również: w turystyce. Zamknięte częściowo granice i hotele oraz obawy przed zachorowaniem daleko od domu stawiają dziś organizację turystyki na głowie. Wydaje się jednak, że dla prawdziwych podróżników i poszukiwaczy przygód ta sytuacja stwarza tylko nowe możliwości i pozwala wreszcie zrealizować te wycieczki, które z powodu niewielkiej odległości zawsze odkładane były na „kiedy indziej”. Staraliśmy się zrobić co w naszej mocy, aby zachęcić Państwa do bezpiecznego odkrywania miejsc niezwykłych, położonych bardzo blisko. Możecie je najpierw poznawać dzięki naszym audycjom na YouTube „*Moda na Mazowsze TV*”, FB *Moda na Mazowsze* oraz oczywiście naszemu serwisowi, a potem ruszać na Mazowsze. Pociągiem, rowerem, motocyklem, piechotą, samochodem.

Zapraszamy Państwa do spacerów po Warszawie i innych miastach Mazowsza, ale szczególnie jesteśmy dumni z przygotowania zupełnie nowej propozycji, jaką jest prezentacja najlepszych gospodarstw agroturystycznych. Wycieczki w teren, ruch niezależnie od pogody, aby rozwijać formę i odporność – to powinien być plan na każdy weekend. Życzę nam wszystkim zdrowia i dobrych emocji w odkrywaniu tego co, blisko domu.

Zostańmy na Mazowszu, bo warto.

Dorota Zbińkowska, Dyrektor Biura MROT



4

DZIEJE SIĘ NA MAZOWSZU



16

APPLE MUZEUM POLSKA
WKRÓTCE NOWE OTWARCIE



24

SZYDŁOWIEC. MIEJSCE
NA AKTYWNY WYPOCZYNEK



40

POLSKI BON
TURYSTYCZNY



6

ZIMA
W WARSZAWIE



18

SIERPC
MIASTO ZE SMAKIEM



28

TOR MODLIN.
RAJ DLA KIEROWCÓW



10

RADOM. IDEALNE MIEJSCE
NA JESIENNO-ZIMOWY WEEKEND



20

WĘGRÓW
MIASTO WIELU KULTUR I RELIGII



30

MAZOWIECKA
WIEŚ ZAPRASZA



12

SIEDLCE
NIE TYLKO EL GRECO



22

ZIELONA REWOLUCJA
W ŻYRARDOWIE!



38

OBRONA PŁOCKA
I KRZYŻ WALECZNYCH

Mazowiecka Regionalna Organizacja Turystyczna,

ul. Nowy Świat 27/2, 00-029 Warszawa / tel.: +48 22 877 20 10, biuro@mrot.pl

Współpraca – Redakcja Magazynu Świat, Podróże, Kultura: Magdalena Walusiak, Dawid Mikoś

Korekta: Barbara Dybicz / © Copyright by Magazyn MODA NA MAZOWSZE / Koordynator projektu ze strony MROT –

Renata Konewicka, Adam Jasiński.

Niezamówionych materiałów redakcja nie zwraca, a w razie opublikowania zastrzega sobie prawo do ich skracania. / Magazyn MODA NA MAZOWSZE® nie ponosi odpowiedzialności za treść ogłoszeń i reklam i ma prawo odmówić publikacji bez podania przyczyny / Wszystkie materiały są objęte prawem autorskim.

Przedruk materiałów w jakiegokolwiek formie i w jakimkolwiek języku bez wcześniejszej pisemnej zgody Wydawcy jest zabroniony. Wydawca zabrania bezumownej sprzedaży numerów bieżących i archiwalnych Magazynu MODA NA MAZOWSZE®. Działanie wbrew powyższemu zakazowi skutkuje odpowiedzialnością prawną.

WARSZAWA 2020



DZIEJE SIĘ NA MAZOWSZU

więcej na:



W 2020 roku niełatwo cokolwiek zaplanować. W trakcie przygotowywania tego numeru „Mody na Mazowsze” cały nasz region znalazł się w żółtej strefie, a kilkadziesiąt godzin później jego część – w czerwonej. Sytuacja jest dynamiczna, prognozy wciąż się zmieniają i jedno można napisać na pewno: nie ma nic pewnego. Proszę więc propozycje zamieszczone w naszym kalendarium traktować jako zestaw możliwości, a nie pewników. Pod każdą z zapowiedzi podajemy link, pod którym informacje o wydarzeniu są aktualizowane na bieżąco.

CINEMA FORUM

4-8.11.2020, Warszawa, Kinoteka



Jeden z najstarszych polskich festiwali poświęconych filmom krótkometrażowym. Głównym obiektem festiwalowym będzie warszawska Kinoteka. Wszystkie

wydarzenia będą odbywać się w reżimie sanitarnym, zgodnie z obowiązującymi przepisami.

Więcej informacji: www.cinemaforum.pl

deusza Sygietyńskiego oraz wszystkich artystów, którzy zapisali się w historii „Mazowsza”. W programie ponad dwie godziny muzyki, śpiewu i tańca prezentujące bogactwo polskiego, stylizowanego folkloru oraz najciekawsze choreografie z repertuaru zespołu przygotowane przez Elwirę Kamińską, Eugeniusza Paplińskiego i słynnego choreografa „Mazowsza” Witolda Zapałę.

Więcej informacji: www.mazowsze.waw.pl

ZADUSZKI JAZZOWE

7.11.2020, Sokołów Podlaski, Sokołowski Ośrodek Kultury



42. edycja Zaduszek Jazzowych. W tym roku na sokołowskiej scenie wystąpią: Lora

Szafran z zespołem, Piotr Baron Quintet z projektem „Wodecki Jazz” oraz Siergiej Wowkotrub Gypsy Swing Quartet.

Więcej informacji: www.sokolowskakultura.pl

WARSZAWSKI FESTIWAL FILMÓW O TEMATYCE ŻYDOWSKIEJ „KAMERA DAWIDA”

16-22.11.2020, Warszawa, Muzeum POLIN



Warszawski Festiwal Filmów o Tematyce Żydowskiej (od 2003 roku) to pierwszy tego typu festiwal w Polsce, jeden z pierw-

szych i największych w tej części Europy. Od 18 lat jego misją jest podtrzymywanie poprzez sztukę filmową żydowskiego dziedzictwa kulturowego, promowanie postawy tolerancji i walka z ksenofobią.

Więcej informacji: www.wjff.pl/pl/festiwal/

KONCERTY JUBILEUSZOWE ZESPOŁU „MAZOWSZE”

7-8.11.2020, Otrębusy, Sala Widowiskowa Zespołu „Mazowsze”

9.11.2020, Warszawa, Teatr Wielki Opera Narodowa



Dokładnie 6 listopada 1950 r. odbył się pierwszy koncert „Mazowsza”. Z okazji 70. rocznicy

zespół przygotował specjalny spektakl będący hołdem dla twórców „Mazowsza” – Miry Zimińskiej-Sygietyńskiej, Ta-

WYSTAWA „200 ARTEFAKTÓW NA DWUSTULECIE TOWARZYSTWA NAUKOWEGO PŁOCKIEGO”

do 6.12.2020, Płock, Muzeum Mazowieckie



Na wystawie znajdą się dzieła z okresu od IX do XVIII wieku – najpiękniejsze i najcenniejsze – nie tylko w wymiarze krajowym, ale także europejskim, a nawet światowym. Wyjątkowe walory artystyczne, historyczne bądź kolekcjonerskie

pozwoliły na wyodrębnienie dziesięciu tematycznych kategorii artefaktów: rękopisy i autografy, dokumenty, inkunabuły, druki z XVI, XVII oraz XVIII wieku, kartografia, oprawy książkowe, proveniencje, a także plociana.

Więcej informacji: muzeumplock.eu/pl

JARMARK BOŻONARODZENIOWY

26.11.2020-6.01.2021, Warszawa, Stare Miasto

Najpopularniejszy jarmark świąteczny w stolicy. Niewielkie drewniane domki ozdobione igliwiami i kolorowymi światełkami ustawione wzdłuż murów obronnych Starego Miasta i na Rynku to idealne miejsce na zakup świątecznych prezentów i mikołajkowych łakoci oraz lokalnych i regionalnych produktów tradycyjnych.

WYSTAWA „GEOMETRIA I...”

do 11.12.2020, Radom, Mazowieckie Centrum

Sztuki Współczesnej Elektrownia



Wystawa nawiązuje do nurtu abstrakcji geometrycznych wchodzących w skład kolekcji MCSW Elektrownia. Zbiór liczący 415 prac 81 artystów powstał w latach

2009–2018 i jest pokłosiem „Międzynarodowych plenerów dla artystów posługujących się językiem geometrii” organizowanych w Domu Pracy Twórczej w Radziejowicach przez Elektrownię pod merytorycznym nadzorem dr Bożeny Kowalskiej. Wystawa obejmuje przestrzeń wszystkich sal wystawowych Elektrowni, łącznie prezentuje 194 prace i stanowi kulminacyjny moment wystawienniczy obchodów Jubileuszu 15-lecia MCSW Elektrownia w Radomiu.

Więcej informacji: www.mcswelektrownia.pl

WYSTAWA „MARCELLA SEMBRICH-KOCHAŃSKA. POLKA, ARTYSTKA ŚWIATA”

do 31.01.2021, Warka, Muzeum im. Kazimierza Pułaskiego



W 2020 roku mija 85 lat od śmierci wybitnej polskiej śpiewaczki Marcelli Sembrich-Kochańskiej (1858-1935). Artystka zapisała się w kanonie gwiazd światowej sceny operowej, ale w Polsce pozostaje wciąż mało znana. Aby przypomnieć jej postać, Muzeum im. Kazimierza Pu-

łaskiego prezentuje wystawę przygotowaną przez Juliusza Multarzyńskiego – wielbiciela sopranistki, zawodowego fotografa, dziennikarza i kolekcjonera pamiątek związanych z artystką.

Więcej informacji: www.muzeumpulaski.pl

WYSTAWA „PRZEMIANY. KRAJOBRAZ WOLI PO 1989 ROKU”

do 21.03.2021, Warszawa, Muzeum Woli



Wola jak w soczewce skupia zjawiska przemian w krajobrazie, które nastąpiły po 1989 r. nie tylko w Warszawie, ale w wielu polskich miastach. Na wystawie można zobaczyć, jakie piętno na wolskiej zabudowie odcisnęła „wolna amerykanka” lat 90.,

jak zmieniał się charakter dzielnicy i jak wolski przemysł ustąpił miejsca drapaczom chmur tworzącym warszawskie „city”. Wystawa przygląda się także procesom rewitalizacji, budownictwu mieszkaniowemu i nowym realizacjom.

Więcej informacji: muzeumwoli.muzeumwarszawy.pl/wystawa/przemiany-krajobraz-woli-po-1989-roku/

WYSTAWA „ALE DŹAZ! W INSTRUMENTARIUM LUDOWEGO RYTMU”

do 10.2021, Szydłowiec, Muzeum Ludowych Instrumentów Muzycznych



Wystawa skoncentrowana wokół jednego typu instrumentu i roli, jaką odgrywa w świecie muzyki tradycyjnej. Tym razem są to membranofony, w tym ich najbardziej okazały reprezentant – ludowa perkusja, tzw. dżaz. Będący w tradycji muzycznej stosunkowo od niedawna, bo od lat 30. XX wieku dżaz na stałe zmienił skład wiejskich kapel.

Więcej informacji: www.muzeuminstrumentow.pl

ZIMA W WARSZAWIE

DNI NIEUBŁAGANIE STAJĄ SIĘ CORAZ KRÓTSZE, A POGODA NIE ZACHĘCA DO AKTYWNOŚCI – PORA WIĘC NAŁADOWAĆ AKUMULATORY I Z ENERGIAŁ STAWIĆ CZOŁA ZIMIE. PRZYJEDŹ DO WARSZAWY, NAWET KRÓTKI WYPOCZYNEK W STOLICY POZWOLI CI NA CHWILĘ ZAPOMNIEĆ O CODZIENNOŚCI. PIĘKNIE ILUMINOWANE ULICE I PLACE, ODKRYTE ŁODOWISKA, BOŻONARODZENIOWE JARMARKI CZY SZOPKI W KOŚCIOŁACH TO TYLKO NIEKTÓRE Z WIELU ATRAKCJI.

● tekst: Stołeczne Biuro Turystyki





Dużo przyjemniej zwiedza się teraz muzea, łatwiej też o wolny stolik w dobrej restauracji. To doskonała okazja na skosztowanie warszawskiej kuchni, którą zachwycają się międzynarodowi blogerzy i turyści. Stolica Polski w zimowej odświeżeniu na pewno mile Cię zaskoczy.

ŚWIĄTECZNA ILUMINACJA NA STARYM MIEŚCIE

W grudniu ulice Warszawy nabierają wyjątkowego uroku. Ozdobione kolorowymi dekoracjami rozświetlają wieczorami tysiącami światełek. Zarówno słynna Starówka, wpisana na światową Listę UNESCO, jak i królewskie rezydencje nabierają baśniowego klimatu. Obejrzyj świetlne baldachimy rozpostarte nad staromiejskimi uliczkami, zrób sobie zdjęcie z gigantyczną choinką na placu Zamkowym, która od wielu lat cieszy się zasłużoną popularnością wśród dzieciaków. Przy okazji odwiedź pobliskie atrakcje: Zamek Królewski i znajdujące się na Rynku Muzeum Warszawy ze średniowiecznymi piwnicami.

ZAMEK KRÓLEWSKI W WARSZAWIE

Oto dawna siedziba władców Polski, w której w 1791 roku uchwalono Konstytucję 3 Maja – pierwszą w Europie i drugą na świecie. Wejść do środka i obejrzyj królewskie apartamenty oraz Salę Tronową. Zwróć uwagę na monarsze trony, portrety zasłużonych Polaków oraz oryginalne obrazy Rembrandta i płótna Bernarda Bellotta zwanego Canalettem, które zostały wykorzystane podczas odbudowy zniszczonej w czasie wojny Warszawy.

Więcej: <https://www.zamek-krolewski.pl/>

MUZEUM WARSZAWY

Co sprawiło, że Warszawa jest takim, a nie innym miastem? Kim byli i są jej mieszkańcy? Jak żyli i żyją? Poznaj fascynującą historię Warszawy i jej mieszkańców, obcując z setkami

autentycznych przedmiotów prezentowanych na wystawie „Rzeczy warszawskie”. Muzeum mieści się w 11 zabytkowych kamienicach przy Rynku Starego Miasta. W środku zachował się pierwotny układ przestrzenny, siedemnastowieczne drewniane stropy, detale w sieniach i malowidła. Po pełnym wrażeń spacerze obejrzyj film w muzealnym kinie lub odpocznij w tutejszej kawiarni. Albo spójrz na Rynek i Starówkę z położonego na piątej kondygnacji punktu widokowego.

Więcej: <https://muzeumwarszawy.pl/>

SZLAK KULTURALNYCH PIWNIC STAREGO MIASTA

Liczące kilkaset lat wnętrza kuszą autentycznością wiekowych murów i zacisznym klimatem. Wejść do nich, gdy mróz da Ci się we znaki. W podziemiach Muzeum Warszawy zobaczysz m.in. wykopane na terenie miasta garnki, talerze, starodawne monety, a także przedmioty ukazujące intymne szczegóły życia dam mieszkających w tutejszych pałacach. Dzięki pokaznej makiecie Starego i Nowego Miasta dowiesz się, jak wyglądała zabudowa Warszawy u schyłku XVIII wieku, a historię stolicy w liczbach prześledzisz na infografikach. W pobliskim Centrum Interpretacji Zabytku obejrzyj wystawę poświęconą zniszczeniom i odbudowie Starówki po II wojnie światowej, a także dowiesz się więcej na temat całego Szlaku Kulturalnych Piwnic Starego Miasta.

Więcej: www.szlakpiwnic.pl

KRÓLEWSKI OGRÓD ŚWIATŁA

Odwiedzając po zmroku Królewską rezydencję w Wilanowie, zobaczysz jeden z najpiękniejszych ogrodów w Polsce, który o tej porze roku ożywa dzięki zachwycającej instalacji. Świetlisty tunel, w którym rozbrzmiewa muzyka, prowadzi na pałacowy dziedziniec wiodący do Zimowego Ogrodu Króla. Przespaceruj się wśród migocących drzewek pomarańczowych i zrób sobie zdjęcie w świetlistej ramie na tle wilanow-



Foto: M. ST. WARSZAWA

skiego pałacu. Niesamowite wrażenie robią również dywany świetlnych kwiatów, które zdają się rozkwitać w Ogrodzie Różanym, oraz wyjątkowa karuzela. Mieniąca się setkami ciepłych świateł rozbłyśkuje mocniej po wprawieniu jej w ruch.

Jeśli chcesz przenieść się na dwór króla Jana III, przyjedź do Wilanowa w sobotę, niedzielę lub dzień świąteczny. Dzięki odbywającym się wtedy trójwymiarowym pokazom światła, obrazu i dźwięku wyświetlanym na fasadzie pałacu poczujesz się uczestnikiem historii sprzed setek lat. Wieczór spędzony zimą w Wilanowie na pewno długo pozostanie w Twojej pamięci.

Więcej: www.wilanow-palac.pl/krolewski_ogrod_swiatla_1.html

ZIMOWY NARODOWY

Jeśli sport to Twój żywioł, nie możesz pominąć tego miejsca. Od listopada do marca w największym zimowym miasteczku w Polsce czeka na Ciebie kilka lodowisk, tor do curlingu, bumper curs i lodowa góra do zjazdu pontonem. W piątkowe i sobotnie wieczory atmosferę rozgrzewa Disco Lodowisko, czyli impreza na łyżwach z energetyczną muzyką i konkursami. Gdybyś wciąż czuł niedosyt, zajrzyj do podziemnego skateparku – największego w mieście. Spróbuj wszystkiego, a po takiej dawce ruchu nawet najcięższe mrozy nie będą Ci straszne.

Więcej: www.pgenarodowy.pl

NA ŚLIZGAWCE

Zdrowa dawka ruchu i dobrej zabawy czeka Cię na odkrytych lodowiskach. Wkładasz łyżwy i – mniej lub bardziej płynnie – tańczysz na lodzie. Pierwsze ślizgawki otwierane są już w listopadzie. Znajdziesz je przy Pałacu Kultury i Nauki, na Rynku Starego Miasta, na placu Europejskim oraz w wielu innych miejscach. Niemal wszędzie możesz wypożyczyć łyżwy na miejscu.

PREZENTY POD CHOINKĘ

Choć Święta Bożego Narodzenia przypadają na końcówkę grudnia, to przygotowania warto rozpocząć kilka tygodni wcześniej. Idealnym miejscem na znalezienie oryginalnych prezentów gwiazdkowych są jarmarki bożonarodzeniowe. Znajdziesz tu niemal wszystko – od ręcznie robionych ozdób choinkowych poprzez ciepłe swetry i czapki po lokalne specjały z piernika i czekolady. A przy okazji pokrzepisz się wyśmienitym grzańcem. Niewielkie drewniane domki ozdobione igliwiami i kolorowymi światełkami zlokalizowane są w kilku miejscach Warszawy. Najbardziej popularny Jarmark Bożonarodzeniowy rozciąga się wzdłuż murów obronnych Starego Miasta.

POZA UTARTYMI SZLAKAMI

Wybierz się poza utarte szlaki, odwiedzając jedną z dzielnic Warszawy, na przykład położoną na praskim brzegu Saską Kępę. W XVIII wieku król August III Sas urządzał tu polowania, a dziś to jedna z ulubionych części miasta. Jej rozkwit nastąpił w latach 20. i 30. XX wieku, kiedy powstawała jej modernistyczna zabudowa. Sercem Saskiej Kępy jest ulica Francuska – pełna uroczych kawiarni i restauracji ze smakami z całego świata.

ROZGRZEWAJĄCA KUCHNIA

Warszawa to kulinarna stolica Polski. Co roku otwierają się tu dziesiątki nowych lokali, które prześcigają się w jakości serwowanych dań. Nie brakuje wśród nich zarówno eleganckich restauracji, jak i nastrojowych knajpek. Tradycyjna warszawska kuchnia zawdzięcza swój wyjątkowy smak wpływom wielu kultur i narodowości. Za sprawą współczesnych szefów kuchni kanony polskich stołów zmieniają się w nowoczesne dania. Aby się o tym przekonać, skosztuj potraw idealnych

na chłodne dni: zupy grzybowej, grochówki, flaków, żurku czy sycących pierogów.

DLA JAROSZY

Warszawa to mekka amatorów kuchni wegańskiej i wegetariańskiej. Opiniotwórczy blog HappyCow Vegan Guide uplasował stolicę w czołówce miast najbardziej przyjaznych roślinożercom. Działają tu wegańskie restauracje fine dining, bary z burgerami i kebabami, a także pizzerie oraz lunchbary. Dobry wybór dań wegetariańskich znajdziesz też w warszawskich barach mlecznych.

TU SIĘ BYWA

Koszyki i Hala Gwardia – tutaj spotykają się warszawiacy i przyjezdni. Te dwie odrestaurowane przestrzenie targowe to miejsca, gdzie pod jednym dachem znajdziesz dziesiątki knajpek z kuchnią polską, meksykańską, tajską, indyjską i fusion. Wybierz się także do Konesera czy Elektrowni Powiśle, gdzie w postindustrialnych przestrzeniach królują eleganckie restauracje oraz stylowe drink bary, które powinien znać każdy foodie.

SŁODKIE TRADYCJE WARSZAWY

Warszawa to raj dla wielbicieli słodkości. Odwiedź jedną z tujejszych kawiarni, skosztuj świątecznych ciast – makowca lub piernika albo spróbuj typowych warszawskich łakoci: wuzetki i zigmuntówki. Smakowitych pączków z różanym nadzieniem spróbujesz u Zagoździńskiego i Bliklego – cukierniach o wieloletnich tradycjach. Filizanką ciepłej czekolady uraczysz się w kameralnej kawiarni E. Wedel przy ulicy Szpitalnej.

Aby łatwiej zaplanować zimowy pobyt w Warszawie, skorzystaj z listy sprawdzonych pomysłów.

- Obejrzyj iluminację świąteczną, spacerując uliczkami Starego Miasta.
- Zrób sobie „selfie” pod ogromną kolorową choinką na placu Zamkowym.
- Znajdź oryginalne prezenty gwiazdkowe na jarmarku świątecznym.
- Zrób świąteczne zakupy na największym bazarze War-

szawy przy Hali Mirowskiej.

- Spróbuj przepysznych świątecznych pierników, makowców i serników w cukierni przy Nowym Świecie.
- Wypij ciepłą czekoladę w legendarnej pijalni czekolady Wedla urządzonej w dawnej fabryce słodczy przy ulicy Szpitalnej.
- Pocuj się jak dziecko, spacerując wśród baśniowych iluminacji w Królewskim Ogrodzie Świątła w Wilanowie.
- Spróbuj rozgrzewającego wina w jednej z klimatycznych knajpek na Saskiej Kępie.
- Spróbuj tradycyjnych potraw w jednej z restauracji z polską kuchnią.
- Przespaceruj się wzdłuż bulwarów wiślanych z widokiem na zimową panoramę Wisły i Pragi.
- Udaj się do śródmiejskich kościołów, by obejrzeć bożonarodzeniowe szopki.
- Posłuchaj koncertu tradycyjnych polskich kolęd i pastoralek.
- Spędź aktywnie czas na jednym z odkrytych lodowisk: na staromiejskim Rynku, pod Pałacem Kultury i Nauki lub wśród wieżowców na placu Europejskim.
- Zabaw się w zimowym miasteczku z lodowiskami, torem do curlingu i lodową górką na PGE Stadion Narodowy.
- Wybierz się na Górkę Szczeńliwicką, by poszusować na nartach.
- Udaj się do warszawskich centrów handlowych na zimowe wyprzedaże
- Odwiedź wyjątkowe warszawskie muzea, jak Muzeum Warszawy opowiadające o historii stolicy czy Muzeum Powstania Warszawskiego, w którym poznasz losy mieszkańców walczących o niepodległość w 1944 roku. Pamiętaj, że w czasie świątecznym w muzeach obowiązują inne godziny zwiedzania, a w Boże Narodzenie placówki są zamknięte.

W związku z panującą sytuacją epidemiologiczną i możliwymi zmianami godzin otwarcia warszawskich muzeów sprawdź aktualne informacje na <https://warsawtour.pl/warszawa-czeka-naciebie/>.

Aby dowiedzieć się więcej o Warszawie, odwiedź:

www.go2warsaw.pl

lub obserwuj www.facebook.com/Go2Warsaw,

www.instagram.com/go2warsaw, twitter.com/go2warsaw pl



Warszawska Informacja Turystyczna

e-mail: info@warsawtour.pl

Pałac Kultury i Nauki

pl. Defilad 1, wejście od ulicy Emilii Plater

Centrum Praskie Koneser

pl. Konesera 2



IDEALNE MIEJSCE NA JESIENNO-ZIMOWY WEEKEND

RADOM TO MIASTO O PONADTYSIĄCLETNIEJ HISTORII. MOŻNA TU ODNALEŹĆ ZARÓWNO ZABYTKOWE KOŚCIOŁY O ŚREDNIOWIECZNYM RODOWODZIE CZY XIX-WIECZNE KAMIENICE, JAK I PRZYKŁADY MODERNISTYCZNEJ ARCHITEKTURY. WIECZORAMI ŻYCIE TĘTNI NA „DEPTAKU” – DAWNYM TRAKCIE PROWADZĄCYM DO LUBLINA, DZISIEJSZEJ ULICY STEFANA ŻEROMSKIEGO.

● tekst: Patrycja Bartuła-Jakubowska

□ Foto: RADOM WIECZOROWĄ PORĄ, FOT. ŁUKASZ WÓJCIK



Tłumy omijają kameralny Rynek, na którym można znaleźć kilka perełek – kamieniczki zwane domami Gąski i Esterki, neorenesansowy ratusz czy świeżo odrestaurowaną Kamienicę Deskurów, która w XIX wieku należała do jednego z najbogatszych miejscowych posiadaczy ziemskich – Andrzeja Deskura.

Na Rynku uwagę przykuwa budynek z czterema kolumnami przed wejściem – to Muzeum im. Jacka Malczewskiego – radomianina, którego prace zajmują tu naczelne miejsce. Sam budynek jest już nie lada atrakcją – są tam liczne korytarze, tajemnicze zakamarki i mroczne podziemia wypełnione eksponatami. W muzeum można się dosłownie zgubić. Gdy za oknami jest szaro i smutno, jesienno-zimowy klimat przenosi się do głównej sali wystawienniczej. Królują w niej „brudne” kolory i ziemiste barwy. Do końca grudnia 2020 roku można tu podziwiać wystawę „Socrealizm. Sztuka w służbie propagandy”. Ponad 120 prac opowiada o ideologii socjalistycznej przez pryzmat sztuki. Na ekspozycji uwagę przykuwa monumentalne dzieło Wojciecha Fangora „Matka Koreanka”. Nie lada gratką jest również portret generała Świerczewskiego – praca stworzona przez reżysera Andrzeja Wajdę, który w Radomiu spędził lata dzieciństwa i wczesnej młodości.

Muzeum ma też część wystaw dedykowanych dzieciom. Stałą ekspozycją są realistyczne dioramy prezentujące przyrodę ziemi radomskiej i polskich parków narodowych. Królują tu: żubr, bóbr, wilk, kozica i muflon. W zakamarkach starych murów można znaleźć dinozaury, które przed milionami lat stąpały po ziemi radomskiej. W pierwszym tygodniu grudnia na dzieci czekać będzie wystawa poświęcona lokalnym baśniom i legendom. Dzięki niej najmłodszy poznają zaklęcie, za pomocą którego można odczarować całe miasto, dowiedzą się, skąd wziął się wielki kamień w miejscowości Kotarwice,

jakie skarby kryją się na zamku w Iłży i jakie historie skrywają się w nazwach poradomskich miejscowości.

Niedaleko Muzeum im. Malczewskiego znajduje się budynek dawnej elektrowni z 1901 roku – najstarszej na ziemiach Królestwa Polskiego, na początku XXI wieku zaadaptowanej na Mazowieckie Centrum Sztuki Współczesnej „Elektrownia”. Od 29 października do 11 grudnia można tu podziwiać prace ze zbiorów „Elektrowni” pt. „Geometria i...”. Dodatkową atrakcją jest artystyczny mural, którego odsłonięcie zaplanowano na 27 listopada – można go oglądać również przez szyby kawiarni.

Radomskie muzea tworzone były w większości przez pasjonatów lokalnej historii. Miejscowi kolekcjonerzy zgromadzili m.in. ponad 50 rowerów, w tym produkowanych przez radomską Fabrykę Broni. Dzięki temu powstało Muzeum Polskich Rowerów, ulokowane w malowniczym „Zaułku Smazków”. Warto tu obejrzeć choćby archaiczny welocyped czy rower wykonany z drewna bambusowego z końca XIX wieku. Ciekawym eksponatem jest również rower wojskowy Łucznicz wzór 35, uzbrojony w karabin typu Mauser.

Na koniec warto wspomnieć o niewielkim Muzeum Rzemiosł, również stworzonym przez lokalnych pasjonatów historii. Kilkaset eksponatów ukazuje, jak niegdyś wyglądała praca kowala, kamieniarza, wulkanizatora, stolarza, fryzjera, fotografa i malarza ikon.



Centrum Informacji Turystycznej w Radomiu

ul. Rwańska 16, tel. 48 36 20 536
 e-mail: cit@umradom.pl, www.radom.pl
 pl. Dworcowy 2, tel. 48 360 06 10
 e-mail: cit.radom@cit.radom.pl, www.cit.radom.pl

SIEDLCE. NIE TYLKO EL GRECO

W OSTATNICH LATACH BLISKO 80-TYSIĘCZNE SIEDLCE ZNALAZŁY SIĘ NA RADARZE TURYSTÓW ZA SPRAWĄ WYSTAWIANEGO W MUZEUM DIECEZJALNYM, JEDYNEGO W POLSCE OBRAZU EL GRECO. „FRANCISZEK” Z MIEJSCA STAŁ SIĘ NIE TYLKO WIZYTÓWKĄ MIASTA, ALE TAKŻE PRZEPUSTKĄ DO LEPSZEGO POZNANIA MIEJSCOWOŚCI. JESIEŃ TO IDEALNA PORA NA ODKRYCIE JEJ UROKÓW.

● tekst: Dawid Mikoś





PAŁAC Z HISTORIĄ

Z historią Siedlec nierozzerwalnie związana jest postać księżnej Aleksandry Ogińskiej, która – stając się właścicielką miasta pod koniec XVIII wieku – znacząco wpłynęła na jego rozwój. Dzięki niej rozbudowany został choćby pałac przy ulicy Konarskiego. W rezydencji, słynącej za czasów księżnej z wystawianych przedstawień teatralnych, koncertów i wieczorów poetyckich, gościła śmietanka artystyczna Rzeczypospolitej Obojga Narodów. Obecnie klasycystyczny gmach należy do Uniwersytetu Przyrodniczo-Humanistycznego. Mieści się w nim restauracja serwująca kuchnię polską w nowoczesnym wydaniu. W jej wnętrzach można obejrzeć zabytkowe fotografie ukazujące, jak Siedlce wyglądały sto lat temu.

MAUZOLEUM KSIĘŻNEJ

W okolicy pałacu warto odszukać otoczoną kolumnami toskańskimi kaplicę pod wezwaniem Świętego Krzyża. Wielu siedlczan uważa, że to jeden z piękniejszych zabytków w ich mieście. Została ona zaprojektowana przez Zygmunta Vogla. Boczne wejście z inicjałami Aleksandry Ogińskiej prowadzi do krypty, w której została pochowana księżna.

„JACEK” I INNE ZABYTKI

W centrum Siedlec uwagę przykuwa kilka obiektów, w tym stuletnia katedra siedlecka, barokowy kościół św. Stefana oraz ratusz miejski z połowy XVIII wieku, na który mieszkańcy mówią na co dzień „Jacek”. Dlaczego? Nazwa ta to imię kowala, który rzekomo pozował do wieńczącej ratusz figury Atlasa. Warto zwrócić uwagę na skrzydła budynku, które odpowiadają za oryginalną bryłę ratusza – to w nich działały niegdyś kramy i sklepy.

DZIEDZICTWO SIEDLEC

W budynku ratusza zwiedzający odnajdą Muzeum Regionalne, w którym obejrzeć można sporo eksponatów związanych

z historią Siedlec i okolic. Znajdzie się w nim coś dla miłośników malarstwa i rysunku (m.in. prace pochodzące z Siedlec Michała Borucińskiego), militariów (największa w Polsce kolekcja części niemieckich rakiet balistycznych V2), dawnych dziejów (historyczne zdjęcia i plakaty) oraz numizmatyki (zbiory starożytnych monet). Zobaczyć tutaj można także związaną z kulturą ludową regionu kolekcję tkanin ozdobnych, rzeźb, wycinanek i instrumentów muzycznych.

UNIKALNY SKARB: EL GRECO

W planie pobytu w Siedlcach bezwzględnie należy uwzględnić wizytę w Muzeum Diecezjalnym. Są w nim prezentowane naczynia i szaty liturgiczne, starodruki oraz rzeźby. Jednak największy skarb stanowi eksponowane w specjalnej sali wystawowej płótno „Ekstaza św. Franciszka” pędzla El Greco. Nawet jeśli nie jest się miłośnikiem sztuki, trudno przejść obojętnie obok dzieła autorstwa niezwykle cenionego na świecie malarza hiszpańskiego przełomu XVI i XVII wieku. To jedyny obraz artysty w Polsce. Chętnych, by z bliska przyjrzeć się „Franciszкови”, nie brakuje, dlatego zwiedzanie muzeum jest możliwe tylko w grupach z przewodnikiem – najlepiej więc zadzwonić do placówki z wyprzedzeniem i umówić wizytę na konkretną godzinę.

ULUBIONE MIEJSCE SPOTKAŃ

Wieczorem w Siedlcach warto wybrać się do dawnej hali targowej. Gruntowną restaurację obiektu powstałego sto lat temu przeprowadzono akcentując jego industrialny charakter. Obecnie działa tam klimatyczny lokal gastronomiczny z własną warzelnią piwa – to jedno z ulubionych miejsc spotkań mieszkańców miasta.



Centrum Informacji Turystycznej w Siedlcach

ul. Pułaskiego 7, tel. 535 068 593

e-mail: itsiedlce@gmail.com, www.pttkiedlce.pl



Zostań u nas na święta

Hotele i ośrodki
Gromada

ZOBACZ OFERTY:
WWW.GROMADA.PL



NAJWIĘKSZY ZADASZONY PARK WODNY W EUROPIE

#BEZPIECZNESUNTAGO



#JAMANGO



#RELAX



#SAUNARIA

APPLE MUZEUM POLSKA WKRÓTCE NOWE OTWARCIE

NIEZWYKŁA WYSTAWA STARYCH KOMPUTERÓW, KTÓRE PODBIŁY ŚWIAT, OBECNIE INSTALOWANA JEST W NOWYM MIEJSCU, ŁATWIEJ DOSTĘPNYM – W PIASECZNIE PRZY UL. PUŁAWSKIEJ 34, W OGROMNYM POMIESZCZENIU BUDYNKU NUMER 2, GDZIE ZMIESZCZĄ SIĘ WSZYSTKIE ELEKTRONICZNE SKARBY. ZANIM CAŁA EKSPOZYCJA ZADOMOWI SIĘ POD NOWYM ADRESEM I BĘDZIE JĄ MOŻNA ODWIEDZIĆ PO UROCZYSTYM OTWARCIU, SPRAWDŹMY, CZYM W OGÓLE JEST PIERWSZE I JEDYNE W POLSCE MUZEUM APPLE

● tekst: skomplikowane.pl





MAGIA APPLE

Dzisiaj chyba nikt nie jest obojętny wobec produktów Apple. Można je kochać, można nienawidzić, ale trzeba przyznać, że ich design często pozostaje niedoścignionym wzorem dla konkurencji. Każde kolejne urządzenie przełamuje bariery elektroniki użytkowej. To Apple pierwsze wprowadziło kolorowe komputery. Użyło szkła i aluminium do produkcji tabletek, telefonów czy laptopów. Firma zwracała uwagę nawet na takie detale jak elektryczny przycisk do ustawiania kąta nachylenia ekranu!

Dziś wiele rozwiązań wydaje nam się oczywistych. Telefony i laptopy mają być ładne i zgrabne. Kiedyś to nie było tak bezdyskusyjne i gdyby nie wizjoner Steve Jobs, może do dziś każdy z nas miałby smutną, beżowoszarą maszynkę pod biurkiem.

OD ZACHCIANKI DO PASJI

Jacek Łupina, który jest współtwórcą Apple Muzeum Polska, przyznał, że wszystko zaczęło się dość niewinnie kilka lat temu. Użytkownikiem komputerów spod znaku jabłka jest od 1995 roku. Gdy jego córka zaczęła podraślać, postanowił zagrać z nią w grę, w którą sam kiedyś często grał na swoim starym komputerze.



Okazało się, że nie jest to taka prosta sprawa. Żeby zrealizować plan, musiał wcześniej wyszukać i wycycytować komputer na aukcji internetowej. Niewinna zachcianka stała się motorem do wzbogacenia kolekcji – pan Jacek zaczął namiennie zgłębiać tematykę produktów Apple i szybko zdobywał kolejne eksponaty.

MOŻNA DOTYKAĆ!

W swoim prywatnym domu zgromadził ponad 150 urządzeń spod znaku nadgrzyzonego jabłka. Co więcej, zdecydowana większość z nich nadal działa! Podczas wizyty w Apple Muzeum Polska można z nich skorzystać, pobawić się, dotknąć i obejrzeć z bliska. Wtedy też widać, ile pracy włożono w odrestaurowanie sprzętu. Każdy komputer znajdujący się na wystawie przechodzi gruntowne przygotowanie – dokładnie tak, jak w tradycyjnym muzeum.

Czyszczenie obudowy, często zażółconej, to dopiero początek. Całe urządzenie jest rozkręcane na części pierwsze, dokładnie czyszczone z kurzu, a zniszczone podzespoły w miarę możliwości są wymieniane na sprawne, również oryginalne. Wśród eksponatów znajdują się nie tylko dość popularne komputery (Apple II, Macintosh) czy tablety, ale również absolutne białe kruki – także w skali światowej – jak konsola do gry Apple Pinpin (tak! Amerykanie mieli kiedyś własnego „Xboxa“!), pradziadek smartfonów czyli Newton, czy prapradziadek sprzętów typu smartwatch – pierwszy Apple Watch! W kolekcji znajdują się nawet tak niecodzienne rzeczy jak oryginalne pudełka, kasetka z muzyką Apple czy jedyna garna na komputery, jaką Apple kiedykolwiek wydało – „Alicja po drugiej stronie lustra”.



Apple Muzeum Polska

<https://www.applemuzeumpolska.pl/>

SIERPC. MIASTO ZE SMAKIEM

MUZEUM WSI MAZOWIECKIEJ – TO PIERWSZE SKOJARZENIE Z NAZWĄ „SIERPC”. I SŁUSZNIE – OLBRZYMA WIEŚ ŻYJĄCA WŁASNYM RYTMEM SPRZED CO NAJMNIEJ PÓŁWIECZA TO NAJWIĘKSZA TURYSTYCZNA ATRAKCJA MIASTECZKA POŁOŻONEGO NA PÓŁNOCNO-ZACHODNIM MAZOWSZU. ALE SIERPC TO TAKŻE SŁYNNY SANKTUARIUM MARYJNE, ZABYTKOWY RATUSZ ORAZ PIĘKNA, SPOKOJNA OKOLICA. I PRZEPYSZNY TRZYDNIOWY KASZTELAŃSKI FESTIWAL SMAKÓW.

● tekst: Biuro ds. Promocji i Komunikacji Urząd Miejski w Sierpcu



DO TAŃCA I DO RÓŻAŃCA

Lasy, dwa jeziora i meandrująca rzeka Sierpienica – oto naturalne otoczenie miasta Sierpc, które liczy 18 tysięcy mieszkańców i wiele stuleci historii. Pierwsi osadnicy pojawili się w tym miejscu już 400 lat przed naszą erą! Podczas wykopalisk archeologicznych odkryto w Sierpcu monety z czasów cesarstwa rzymskiego, może to więc oznaczać, że przebiegał tędy szlak bursztynowy.

Pierwszy kościół parafialny powstał tu podobno już w 1003 r., a najpóźniej – w wieku XII. Patronami świątyni są święci Wit, Modest i Krescencja, a właśnie w wieku XII kult świętego Wita zaczął już na terenie Polski zanikać. Jednak to nie do najstarszego kościoła w Sierpcu przybywają regularnie pielgrzymki, ale do Sanktuarium Matki Bożej Sierpeckiej na wzgórzu Loret, które powstało w miejscu objawienia Matki Boskiej w czasie zarazy w 1483 r. Sierpc był już wtedy miastem od ponad półtora wieku (uzyskał prawa miejskie w 1322 r.).

W 2020 r., podobnie jak w 1483, w mieście zrezygnowano z hucznych zabaw, wspólnych biesiad i publicznych wydarzeń, ale zwykle co roku odbywa się na terenie miasta wiele imprez i wydarzeń kulturalnych. Największym z nich jest trzydniowy Kasztelański Festiwal Smaków, podczas którego prezentowane są regionalne smaki, m.in. wyroby sierpeckich producentów. To wielkie święto lokalnych i regionalnych produktów pokazujące, że tytuł „Miasto ze smakiem” znakomicie do Sierpca pasuje.

Więcej informacji: www.sierpc.pl, sanktuariumsierpc.pl

MUZEUUM WSI MAZOWIECKIEJ W SIERPCU

Największą atrakcją turystyczną Sierpca jest Muzeum Wsi Mazowieckiej, które przyciąga ok. 100 tys. turystów rocznie. Nic dziwnego: to niezwykle miejsce, przepięknie położone poza miastem nad rzeką Sierpienicą, funkcjonujące

tym samym rytmem, jakim żyła mazowiecka wieś wiele lat temu. Są tu pola uprawne, ogrody, pasieka, zwierzęta gospodarskie i domowe, a w czasie cyklicznych imprez chaty zaludniają się i można popodglądać, a nawet spróbować swoich sił przy wyciskaniu oleju z siemienia lnianego, ubijaniu masła, haftowaniu, robieniu kwiatów z bibuły czy innych pracach gospodarskich.

Na terenie Muzeum odtworzona została typowa dla powiatu wsi mazowieckiej wieś rządowa, w skład której wchodzi 11 zagród włościańskich z rejonu Mazowsza północno-zachodniego. Odtworzono również zagrodę z Rębowa z wiatrakiem. Na terenie skansenu znajduje się także kilka samodzielnych zespołów architektonicznych, m.in. zespół karczemy z karczmą z Sochocina, kuźnią i chałupą kowala, zespół dworski wraz z parkiem krajobrazowym, dwór z Uniszek Zawadzkich z parkiem krajobrazowym oraz kościół z XVIII wieku z dzwonnica.

W Muzeum odbywają się cykliczne imprezy plenerowe, m.in. żniwa i wykopki w skansenie, powitanie wiosny, Niedziela Palmowa czy Wielkanocny Poniedziałek. Miejsce to jest również cenione przez filmowców, zrealizowano tu zdjęcia do takich popularnych produkcji filmowych jak „Ogniem i mieczem” i „Pan Tadeusz” czy serial „Stulecie Winnych”.

W sąsiedztwie Muzeum, w otoczeniu lasów, znajduje się nowoczesne i komfortowe centrum hotelowo-konferencyjne Hotel Skansen Conference&Spa.

Do Muzeum Wsi Mazowieckiej należy również budynek ratusza miejskiego, który znajduje się w centrum Sierpca. Odbywają się w nim wystawy czasowe promujące kulturę lokalną i kulturę innych narodów, a także spotkania dla dzieci i młodzieży szkolnej związane z obrzędowością świąteczną i ludową.

Więcej informacji: www.mwmskansen.pl

WĘGRÓW

MIASTO WIELU KULTUR I RELIGII

WĘGRÓW FASCYNUJE BOGATĄ KULTURĄ I HISTORIĄ SIĘGAJĄCĄ ŚREDNIOWIECZA. TUTAJ WSPÓŁCZESNOŚĆ PRZEPLATA SIĘ Z WIELOKULTUROWĄ TRADYCJĄ TWORZONĄ PRZEZ POKOLENIA ŻYJĄCYCH NIEGDYŚ OBOK SIEBIE POLAKÓW, ŻYDÓW, SZKOTÓW I RUSINÓW. SPACER ULICZKAMI WĘGROWA SPRAWIA WRAŻENIE PODRÓŻY W CZASIE POPRZECZ 500-LETNIAJĄ HISTORIĘ MIASTA.

● tekst: Roman Postek





BAZYLIKA, POLICHROMIE I PRZEKŁĘTE LUSTRO

Zacznijmy od Rynku i najcenniejszego tutejszego zabytku: bazyliki mniejszej pw. Wniebowzięcia Najświętszej Marii Panny. Stojący wcześniej w tym miejscu gotycki kościół z XVI w. został spalony przez Szwedów w 1703 r. w czasie wojny północnej i odbudowany w stylu barokowym na zlecenie ówczesnego właściciela miasta, wojewody płockiego Jana Dobrogosta Krasińskiego.

Przy budowie i dekoracji świątyni pracowali najwybitniejsi przedstawiciele warszawskiego środowiska artystycznego, w tym najlepszy z działających wówczas w Polsce malarzy fresków Michał Anioł Palloni, który w latach 1707-1708 wykonał 9 ogromnych, malowanych na ścianach ołtarzy iluzjonistycznych.

W zakrystii bazyliki zawieszono jest słynne „Zwierciadło Twardowskiego”. Legenda i tradycja łączy lustro z osobą czarnoksiężnika Jana Twardowskiego, który wywołał za jego pomocą dla króla Zygmunta Augusta widmo Barbary Radziwiłłówny. Otoczone aurą tajemnicy lustro znane jest w całym kraju i przyciąga do Węgrowa wielu turystów.

Wychodząc z bazyliki, warto zwrócić uwagę na stojący przy sąsiedniej pierzei Rynku barokowy Dom Gdański, w którym mieszczą się biblioteka i minimuzeum z interesującą ekspozycją podlaskiej sztuki ludowej.

MUZEUM W KLASZTORNICH PODZIEMIACH

Odchodząc od Rynku ulicą Kościuszki można dojść do zabytkowego zespołu poreformackiego z muzeum w klasztornych piwnicach. Barokowy kościół, przypuszczalnie projektu wybitnego architekta Tylmana van Gameren, powstał w latach 1693-1706. W jego kopule zachował się piękny fresk Palloniego „Kościół Triumfujący” z 1710 r., zaliczany do największych osiągnięć artysty. Ołtarz główny zdobi figura Chrystusa Ukrzyżowanego z 1693 r. dłuta znakomitego rzeźbiarza Andreasa Schlütera. Pod posadzką kościoła zlokalizowana jest krypta-nekropolia (udostępniana do zwiedzania). W krypcie

spoczywają znumifikowane zwłoki szlachty, mieszczan, zakonników franciszkanów-reformatów oraz fundatora świątyni – Jana Dobrogosta Krasińskiego.

W zrewitalizowanych piwnicach klasztornych mieści się od kilku lat ekspozycja muzealna „Węgrów – miasto wielu kultur i religii” prezentująca dzieje i dorobek kulturalny społeczności zamieszkujących wielokulturowe niegdyś miasto: katolików, protestantów, Żydów i prawosławnych. Zaaranżowana w stylowych wnętrzach multimedialna ekspozycja w zajmujący sposób przedstawia barwną mozaikę kulturową dawnego Węgrowa, najważniejsze wydarzenia i wielkie postacie związane z historią miasta.

TRASY I SZLAKI TURYSTYCZNE

We współczesnym Węgrowie zachowały się ślady tej historycznej różnorodności. Dwa kościoły ewangelickie i nastrojowy cmentarz z kamiennymi nagrobkami Szkotów z XVII i XVIII w. przypominają o protestanckich rzemieślnikach. Pamięci Żydów z Węgrowa i okolic pomordowanych przez Niemców w czasie II wojny światowej poświęcono pomnik-lapidarium przy ulicy Berka Joselewicza.

Najciekawsze zabytki na terenie miasta zostały połączone w trasy tematyczne. Przez Węgrów przebiegają także regionalne szlaki turystyczne: Szlak Wielkiego Gościńca Litewskiego, Szlak Kajakowy Rzeki Liwiec, Szlak Książąt Mazowieckich oraz Szlak Doliny Liwca. Warto wybrać się na pięciokilometrową wyprawę ścieżką rowerową do interesującego Muzeum Zbrojowni na Zamku w Liwie mieszczącego się w zespole zabytkowym z XV-XVIII w.

Więcej informacji: www.wegrow.com.pl, www.liwzamek.pl

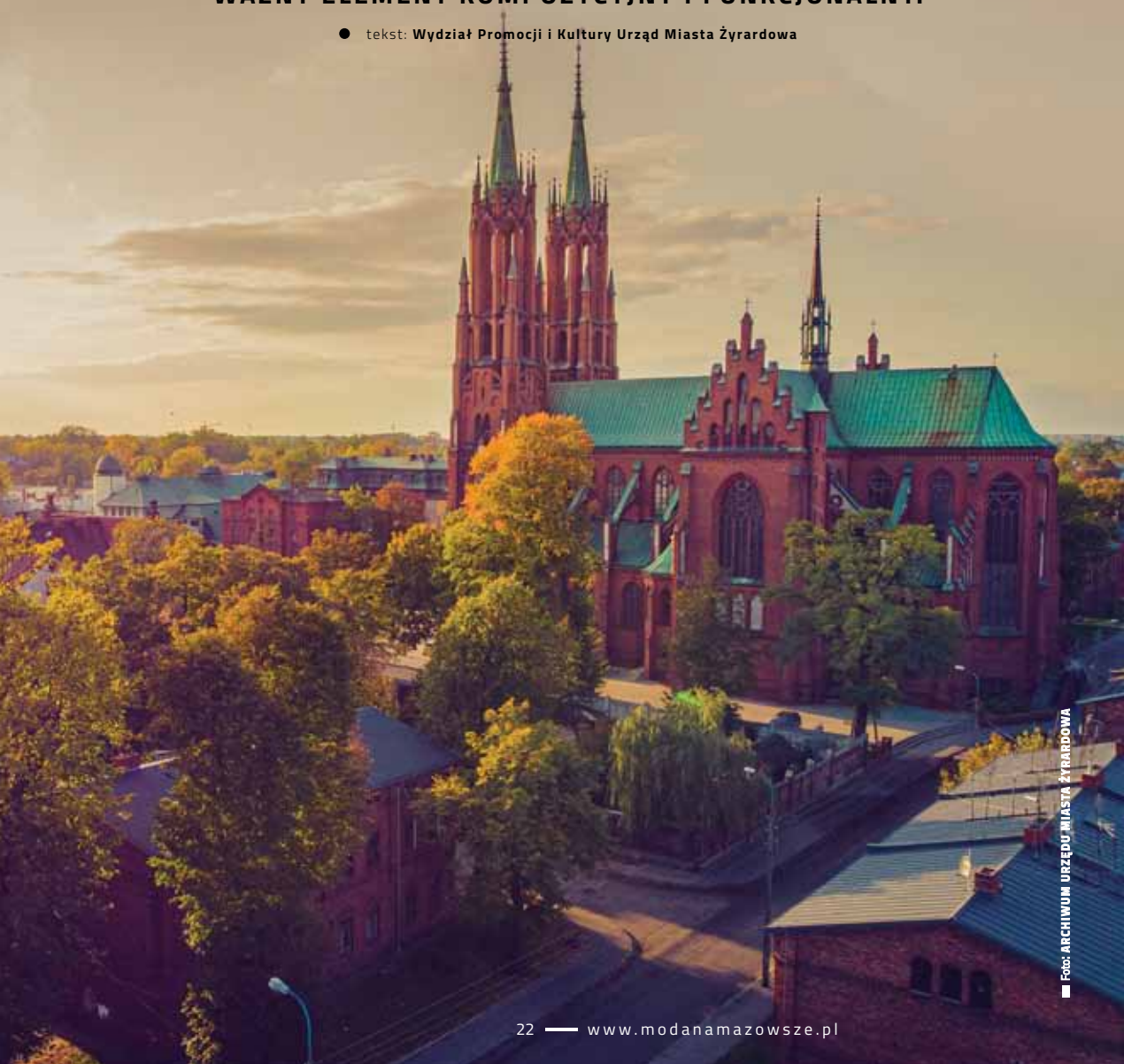


Centrum Informacji i Promocji Turystycznej w Węgrowie
/czasowo mieści się w Miejskiej Bibliotece Publicznej/
ul. Gdańska 11, tel. 25 792 24 74
e-mail: pit@wegrow.com.pl, mbp.wegrow@gmail.com

ZIELONA REWOLUCJA W ŻYRARDOWIE!

ŻYRARDÓW SŁYNIE Z LNIARSKICH TRADYCJI I UNIKALNEJ NA SKALĘ EUROPEJSKĄ OSADY FABRYCZNEJ, PRZYKŁAD DOSKONALE ZACHOWANEGO XIX-WIECZNEGO MIASTA PRZEMYSŁOWEGO. ALE ŻYRARDÓW BYŁ TAKŻE PREKURSOREM IDEI MIASTA OGRODU. DZIĘKI PRZEPROWADZONEJ NIEDAWNO REWALORYZACJI MIEJSKICH TERENÓW ZIELONYCH UDAŁO SIĘ WYEKSPONOWAĆ PIERWOTNE ZAŁOŻENIA TWÓRCÓW OSADY FABRYCZNEJ, W KTÓRYCH ROŚLINNOŚĆ STANOWIŁA WAŻNY ELEMENT KOMPOZYCYJNY I FUNKCJONALNY.

● tekst: Wydział Promocji i Kultury Urząd Miasta Żyrardowa





OSADA FABRYCZNA PEŁNA ZIELENI

W trakcie rewaloryzacji odnowione zostały niemal wszystkie obszary zieleni w mieście – parki, skwery, place, a nawet pasy roślinności przyulicznej. Pojawiły się tysiące nowych drzew, krzewów i kwiatów rabatowych. Wytyczono ścieżki z naturalnej nawierzchni mineralnej oraz kostki betonowej. Uroku i funkcjonalności dodają nowe elementy małej architektury oraz oświetlenie. W obszarze zabytkowym przywrócono terenom zielonym ich historyczny charakter.

Oto kwintesencja Żyrardowa! Zieleń otula monumentalne obiekty byłej fabryki, wypełnia podwórka dawnych domów robotniczych i kontrastuje z czerwoną cegłą. Warto skorzystać z uroków jesieni i zobaczyć, jak Żyrardów pielęgnuje tradycje miasta ogrodu.

PIERWSZY PARK DLA ROBOTNIKÓW

Z dworca PKP do zabytkowej osady fabrycznej prowadzi aleja Partyzantów, wzdłuż której znajduje się zagospodarowany na nowo teren pierwszego parku dla robotników.

Cały park oraz alejki spacerowe otoczono niskimi żywopłotami. Odtworzono aleje kasztanowe, posadzono również duże lipy i klony. Pojawiły się tu takie gatunki roślin jak trzmielina, czarny bez, ligustr pospolity, kalina koralowa, szaflwia omszona, bodziszek i krwawnica pospolita.

DROGA DO SERCA OSADY

Do osady fabrycznej można dojść ulicą Kościuszki. Dwujęzdniowa ulica biegnąca wzdłuż kwartałów domów robotniczych całkowicie zmieniła swoje oblicze. Starą lipową aleję uzupełniono młodymi drzewami, a pasy wzdłuż jezdni ozdobiono grupami bylin i krzewów. Szeleszczą tu bodziszek, trzmielina, podagrycznik, a ład kompozycyjny wprowadzają żywopłoty z ligustra.

Docieramy do serca osady fabrycznej: placu Jana Pawła II, gdzie nowa roślinność, poprzez symetryczny układ nasadzeń, podkreśla reprezentacyjny charakter miejsca: stożki cisów, rabaty przy trawnikach wypełnione wieloma gatunkami krzewów i bylin... Ich różnorodność sprawia, że o każdej porze dominują inne barwy: najpierw fioletowa szaflwia, w środku lata królują różowe róże, a jesienią czerwieni się kalina koralowa.

DAWNA FABRYKA I DZIELNICA ELITY

Z placu Jana Pawła II jest już tylko kilka kroków do głównej bramy dawnej fabryki. Wchodzimy na poprzemysłowy teren zwany Centralą, gdzie dominują monumentalne obiekty postindustrialne. Wśród nich, nad brzegiem tzw. Stawu Górnego, kryje się zielony zautek – skwer im. inż. Władysława Srzednickiego. Można tu znaleźć wśród roślinności kameralne miejsca wypoczynku oraz zadaszoną membranami siłownię plenerową. Nad brzegiem stawu znajduje się drewniany taras widokowy oraz polana piknikowa.

Ulicą Nowy Świat dotrzemy do Parku Miejskiego im. Karola Augusta Dittricha. Założony w końcu XIX w. w stylu krajo-brazowo-naturalistycznym, z układem wodnym i licznymi mostkami, był miejscem wypoczynku fabrycznej elity. W otoczeniu parkowej zieleni znajduje się reprezentacyjna willa jednego z właścicieli fabryki, Karola Dittricha, dziś – siedziba Muzeum Mazowsza Zachodniego.



Centrum Informacji Turystycznej i Kulturalnej w Żyrardowie
ul. 1 Maja 45, tel. 46 854 28 28
e-mail: cit@zyrardow.pl
www.resursa.zyrardow.pl

SZYDŁOWIEC

MIEJSCE NA AKTYWNY WYPOCZYNEK

SZYDŁOWIEC TO MIEJSCOWOŚĆ, KTÓRĄ WIELU TURYSTÓW KOJARZY GŁÓWNIEM Z ZABYTKAMI. NA PRZYJEZDNYCH CZEKAJĄ TUTAJ: PÓŻNORENESANSOWY RATUSZ Z I POŁOWY XVII WIEKU, KTÓRY PEŁNI FUNKCJĘ SIEDZIBY WŁADZ MIEJSKICH, KOŚCIÓŁ ŚW. ZYGMUNTA Z POCZĄTKU XVI WIEKU ORAZ ZAMEK Z XVI WIEKU – RENESANSOWA REZYDENCJA ZAŁOŻYCIELI I WŁAŚCICIELI MIASTA – SZYDŁOWIECKICH I RADZIWIŁŁÓW. Z DWIEMA OSTATNIMI BUDOWLAMI WIĄŻĄ SIĘ NIE TYLKO CIEKAWOSTKI HISTORYCZNE I ARCHITEKTONICZNE, ALE RÓWNIEŻ LOKALNE LEGENDY I ANEGDOTY. ALE POZA HISTORIĄ LEPIEJ I MNIEJ ZNANĄ, SZYDŁOWIEC MA JESZCZE JEDNO BOGACTWO – MIEJSCA, W KTÓRYCH MOŻNA SPĘDZIĆ CZAS AKTYWNIEM I TO NIE TYLKO LATEM!

● tekst: Wydział Informacji i Promocji Urzędu Miejskiego w Szydłowcu





SZYDŁOWIECKI RENESANS I GOTYK

Zamek w Szydłowcu to renesansowa siedziba magnacka wybudowana z miejscowego piaskowca. Jego budowę rozpoczął w XV wieku marszałek królewskiego dworu Stanisław Szydłowiecki, a prace kontynuował jego syn Mikołaj. Historia rodu Szydłowieckich, a właściwie Odrowążów, przetrwała nie tylko w historycznych murach, ale też w anegdocie. Podobno bracia Mikołaj i Krzysztof Szydłowieccy grali kiedyś w karty z Zygmuntem Starym, który chyba bardzo lubił wygrywać, bo w pewnym momencie pokazał graczom dwa króle i oświadczył, że ma ich trzy, bo dorzuca siebie. Na to jeden z Szydłowieckich wyłożył dwa walety i zgarnął pulę, twierdząc, że razem z bratem ma karę, bo pozostałe dwa walety to oni.

Co w tej opowieści może być prawdą? Na pewno to, że Szydłowieccy mieli z królem Zygmuntem Starym niezłe układy: udało im się uzyskać od polskiego władcy dla Szydłowca przywileje na dwa jarmarki, cotygodniowy targ i skład żelaza. Zyskali w ten sposób w regionie monopol na ten cenny towar. To dopiero była wygrana!

Bracia zmarli bez męskich potomków w roku 1532, jeden w Szydłowcu, drugi w Krakowie, zamek stał się po kilkunastu latach własnością Radziwiłłów, a w wieku XIX Anny z Zamoyskich Sapieżyny, czyli pozostawał całe wieki w rękach najbogatszych w Rzeczpospolitej rodów magnackich. Przez lata doczekał się wielu różnych opowieści i legend, jak ta o Białej Damie, która ponoć straszy tu nocami.

Z gotycką świątynią św. Zygmunta wiąże się mniej upiorna legenda: kto odwiedzi stary kościół farny i dotknie śpiącą w świątyni marmurową niewiastę, będzie miał szczęście w miłości.

WIĘCEJ NIŻ ZABYTKI

Spacerowanie i inna aktywność fizyczna może zapewnić nie tylko ciekawe życie uczuciowe, ale także zdrowie. Szydłowiec zmienia się więc i poszerza ofertę turystyczną. Jedną

z głównych miejskich inwestycji jest zalew, który przeszedł gruntowną rewitalizację, a teren wokół niego zmienia się etapami w rozbudowaną bazę rekreacyjno-sportową i cieszy się coraz większym zainteresowaniem nie tylko mieszkańców, ale też turystów.

Do dyspozycji odwiedzających został oddany plac zabaw wraz z siłownią plenerową, aby rodzice i dzieci mogli aktywnie spędzać czas podczas wspólnej wycieczki. Miłośnicy siatkówki mogą skorzystać z dwóch boisk do uprawiania tego sportu. Ewenementem w skali regionu jest boisko do plażowej piłki nożnej. Miasto zainwestowało również w skatepark, który cieszy się ogromną popularnością wśród miłośników jazdy na rolkach, deskach i hulajnogach.

Odwiedzających wita nad zalewem drewniane molo, z którego można obserwować cały akwen, a także podziwiać panoramę zabytkowej części miasta. W sezonie letnim kąpielisko strzeżone jest przez ratowników, a wypoczywający mogą korzystać z wypożyczalni sprzętu wodnego. Spacerując alejkami wykonanymi – jak szydłowiecki zamek – z piaskowca, miłośnicy natury odpoczywają wśród zieleni otaczającej cały zbiornik. A miłośnicy plenerowych spotkań nad zalewem mogą spędzić czas z rodziną i przyjaciółmi w jednej z sześciu altan grillowych ze stołami, które cieszą się wyjątkową popularnością.

To jeszcze nie koniec zmian i rozbudowy tego terenu rekreacyjnego. Między drzewami pojawi się za jakiś czas bezobsługowy park linowy dla dzieci. Rozpoczęto się już tworzenie deptaka, który połączy obszar nad zalewem z zabytkową częścią miasta – rynkiem oraz zamkiem. Nową trasą wzdłuż rzeki Korzeniówki będzie można spacerować w kwietniu 2021 roku.



Punkt Informacji Turystycznej w Szydłowcu

ul. Rynek Wielki 5a, tel. 48 326 20 54
e-mail: info.turystyczna@sckzamek.pl
www.szydlowiec.pl



OBIEKT HOTELARSKI



Położenie w otoczeniu lasów Mazowieckiego Parku Krajobrazowego tworzy przyjemną atmosferę, sprzyjającą wypoczynkowi i pracy. Pokoje posiadają łazienkę z prysznicem, czajnik elektryczny, balkon, odbiornik TV oraz bezpłatny dostęp do bezprzewodowego Internetu (Wi-Fi).

Naszym gościom oferujemy:

- 220 nowoczesnie wyposażonych pokoi,
- restaurację PATRON,
- sale konferencyjne nadające się do organizacji szkoleń i mini konferencji,
- pokoje przystosowane do potrzeb osób niepełnosprawnych,
- SPA & Fitness.

Usługi:

- obiekt monitorowany,
- sala bilardowa,
- sala zabaw dla dzieci,
- dwie ogólnodostępne kuchnie,
- stół do gry w ping-ponga,
- piłkarzyki,
- samoobsługowa pralnia z miejscem do prasowania,
- miejsce przystosowane do zorganizowania ogniska,
- zakład fryzjerski.

Parking dla samochodów osobowych i autokarów. Dogodny dojazd komunikacją miejską.

Szczególnie serdecznie zapraszamy grupy szkolne, dla których przygotowaliśmy specjalną ofertę cenową oraz turystów indywidualnych odwiedzających Warszawę całymi rodzinami.

PATRON

OBIEKT HOTELARSKI W WARSZAWIE

Al. Dzieci Polskich 20
04-730 Warszawa
tel.: +4822 815 24 51
fax: +4822 815 26 37

e-mail: rezerwacje@patron.waw.pl

www.patron.waw.pl



FREE WiFi





Warszawska Kolej Dojazdowa

ŁĄCZYMY Z WARSZAWĄ



BEZPIECZNIE



PUNKTUALNIE



KOMFORTOWO





TOR MODLIN. RAJ DLA KIEROWCÓW

CO ROBIĆ, GDY AUTO WPADNIE W POŚLIZG? CO TO JEST NADSTEROWNOŚĆ I PODSTEROWNOŚĆ I JAK SOBIE Z NIMI RADZIĆ? JAK HAMOWAĆ NA ŚLISKIEJ I MOKREJ NAWIERZCHNI? A PRZEDE WSZYSTKIM – JAK I GDZIE ZDOBYTĄ WIEDZĘ WYKORZYSTAĆ W PRAKTYCE, NA POCZĄTEK NAJLEPIEJ POD OKIEM DOŚWIADCZONYCH SZKOLENIOWCÓW? NA MAZOWSZU JEST CO NAJMNIJ JEDNA DOBRA ODPOWIEŹ NA TE PYTANIA: TOR MODLIN.

● tekst: Katarzyna Turska



KONTROLA NAD SOBĄ I NAD POJAZDEM

36 km od Warszawy, na zielonych terenach Nowego Dworu Mazowieckiego, położony jest nowoczesny ośrodek szkoleniowy dla kierowców samochodowych i motocyklistów. Na terenie ośrodka znajdują się niezależne obiekty: tor szkoleniowy, tor treningowo-sportowy, a do tego dwa tory offroadowe, bo i takiej jazdy warto spróbować w kontrolowanych warunkach.

Właśnie tego można się tutaj nauczyć w pierwszej kolejności: kontroli nad pojazdem i nad własnymi emocjami, bo zimna krew i techniczne umiejętności to najlepsza droga do bezpiecznej jazdy. Szkoleniowcami na Torze Modlin są profesjonalni instruktorzy, którzy prowadzą zajęcia zarówno dla osób indywidualnych, jak i zorganizowanych grup oraz firm.

TOR SZKOLENIOWY I SPORTOWO-TRENINGOWY

Tor szkoleniowy posiada cztery płyty poślizgowe, w tym płytę z szarpakiem, przeszkody suche i mokre oraz dwa place. Wszystkie moduły szkoleniowe mają poziome oznakowanie odwzorowujące autentyczne warunki drogowe. Dzięki temu w obecności instruktora, w kontrolowanych warunkach jazdy, można wykonywać ćwiczenia i symulacje

sytuacji, które na prawdziwej szosie mogłyby być niebezpieczne. Minimalizować ryzyko jazdy – to jedno z haseł najlepszych szkoleń.

Także zaawansowani kierowcy motocykliści mogą podnieść na Torze Modlin poziom swoich umiejętności. Właśnie na nich czeka tor sportowo-treningowy, który posiada 22 techniczne zakręty z możliwością różnych konfiguracji na odcinku 1200 m. Dzięki temu można na nim wytyczyć trasę o różnych stopniach trudności.

SZKOLENIA, WYDARZENIA I TESTY

Na miejscu – w wielofunkcyjnym budynku – można też przeprowadzać szkolenia teoretyczne, a także inne zajęcia, na przykład spotkania firmowe lub większe imprezy, których uzupełnieniem mogą być zajęcia na torze szkoleniowym, sportowym bądź na nawierzchniach innych niż asfalt. Bo Tor Modlin to także świetne miejsce, by sprawdzić, jak konkretne auto radzi sobie z takimi przeszkodami jak trawers, wzniesienie czy przejazd przez płytki strumień.

Od 2019 roku Tor Modlin organizuje zawody sportowe „Puchar Toru Modlin” – cykliczne imprezy motoryzacyjne, które cieszą się dużym powodzeniem wśród zawodników oraz wielbicieli motoryzacji i kibiców. Co roku na obiekcie realizowany jest także jeden z odcinków prestiżowego Rajdu Barbórki.



Tor Modlin

Nowy Dwór Mazowiecki
ul. gen. Wiktora Thommée 1B
tel. 22 100 27 00, 604 641 303
e-mail: rezerwacja@tormodlin.pl
<https://www.tormodlin.pl/>



S M A K I

MAZOWIECKA WIEŚ ZAPRASZA

KIEDY OSTATNIO ZNALEŻLIŚCIE CZAS NA ODERWANIE SIĘ OD CODZIENNEJ PRACY, ODETCHNIĘCIE ZUPEŁNIE INNYM, ZDROWYM POWIETRZEM I SKORZYSTANIE Z ATRAKCJI, JAKICH NIE ZNAJDZIECIE W MIEŚCIE? PEWNIENIE NAWET WAM DO GŁOWY NIE PRZYSZŁO, JAK WIELE SPOSOBÓW WYPOCZYNKU MOŻNA ZNALEŹĆ NA WSI I JAK ŚWIETNIE MOŻNA TAM WYPOCZAĆ PRZEZ JEDEN LUB KILKA DNI.

● tekst: Mazowiecka Regionalna Organizacja Turystyczna

Foto: D. KRZYSZCZAK/MUZELUM WSI MAZOWIECKIEJ W SIERPCU



Mazowsze.
serce Polski



„Europejski Fundusz Rolny na rzecz Rozwoju Obszarów Wiejskich: Europa inwestująca w obszary wiejskie”
Operacja współfinansowana ze środków Unii Europejskiej w ramach Schematu II Pomocy Technicznej
„Krajowa Sieć Obszarów Wiejskich” Programu Rozwoju Obszarów Wiejskich na lata 2014-2020
Instytucja Zarządzająca Programem Rozwoju Obszarów Wiejskich na lata 2014-2020 – Minister Rolnictwa i Rozwoju Wsi
Materiał opracowany przez Mazowiecką Regionalną Organizację Turystyczną

Ale najważniejsze, że można tam poznać gościnnych ludzi, którzy dzielą się swoimi pasjami, a klimat, jakiego możemy doświadczyć, przenosi nas w czas wspomnień dziecięcych pobytów u babci. To miejsca bezcennych doznań dla nas i dla naszych dzieci, gdzie być może po raz ostatni można poczuć takie smaki i zapachy, chodzić boso po łące, spać na sianie czy własnoręcznie wydoić krowę. Zobaczcie 20 takich propozycji na mazowieckiej wsi.

Niniejszy artykuł jest elementem operacji pt. „Promocja najciekawszych obiektów turystyki wiejskiej na Mazowszu” realizowanej przez Partnera KSOW Mazowiecką Regionalną Organizację Turystyczną współfinansowa-

nej ze środków Unii Europejskiej w ramach Schematu II Pomocy Technicznej „Krajowa Sieć Obszarów Wiejskich” Programu Rozwoju Obszarów Wiejskich na lata 2014–2020.

Celem projektu jest wypromowanie unikatowych i najbardziej atrakcyjnych obiektów prowadzących działalność turystyczną na obszarach wiejskich dzięki: publikacji przewodnika pod nazwą „Mazowiecka wieś zaprasza” obejmującego prezentację 20 gospodarstw wraz z pokazaniem atutów wypoczynku na wsi, a także dzięki zrealizowaniu 20 spotów promocyjnych oraz 1 filmu promocyjnego.

APISOŁTYSÓWKA

Powązki 11A, 05-084 Powązki, +48 604 492 455,
www.apisoltysowka.mazowsze.pl

Pszczoła, aby wyprodukować 1 kg miodu, musi zebrać nektar z kilku milionów kwiatów. Rodzina pszczoła na własne potrzeby zużywa średnio 80120 kg miodu, 2540 kg pyłku i 5060 litrów wody. Podczas lotu pszczoła wykonuje od 350 do 450 ruchów skrzydełkami na sekundę, dzięki czemu może uzyskać prędkość lotu w granicach 2060 km/h.

Gospodarstwo nastawione jest głównie na produkcję pszczelarską – można tu kupić wiele gatunków miodu, kit pszczeli, pyłek kwiatowy, pierzgę oraz aromatyczne świece z wosku. Gospodarze doradzają też, jak je stosować. Gospodarstwo dysponuje miejscami noclegowymi dla 20 osób (w tym dwa apartamenty z wyposażonymi aneksami kuchennymi) oraz zapewnia wyżywienie przygotowywane z własnych produktów. Dla grup szkolnych Apisołtysówka oferuje wycieczkę dydaktyczno-wychowawczą „Poznaj pszczołę” – z prezentacją rodziny pszczołej, oglądaniem pszczół pod binokulem, degustacją różnych rodzajów miodu, poznawaniem roślin nektarodajnych i pyłkodajnych oraz zwiedzaniem pasieki, warsztatami i zabawą.



Foto: ARCHIWUM MRQT

DOM NAD WIERZBAMI

Jackowo Dolne 11A, 07-203 Somania, +48 607 633 380
www.domnadwierzbami.pl

W okolicy znajdują się aż trzy chronione obszary Natura 2000: Dolina Dolnego Bugu, Ostoja Nadbużańska i Puszcza Biała. Dolina Dolnego Bugu nazywana jest przez przyrodników małą Biebrzą ze względu na liczbę żyjących tu gatunków ptaków. A tych jest od czasu ocieplenia klimatu coraz więcej, bo pozostają w tej okolicy przez cały rok.

Oferta obiektu obejmuje noclegi w bardzo klimatycznym starym domu. Dwu- i trzyosobowe pokoje mają wystrój zharmonizowany z charakterem zabytkowego budynku: tkane na krosnach chodniki, ręcznie dziergane na szydełku narzuty, proste, wygodne łóżka. W całym domu królują obrazy, malowane przez artystów z różnych stron świata.

Gospodarze podtrzymują kurpiowskie tradycje kulinarne. Tylko tu można zjeść pyzuchy z kozim serem i kozieradką, rosół z prośnianek, zabielaną zupę rybną, pampuchy z jabłkiem, a na deser posmakować fafernychy. Gospodarze chętnie dzielą się z gośćmi przepisami podczas organizowanych tu warsztatów kulinarnych.



Foto: DOM NAD WIERZBAMI

DWOREK NAD WKRĄ

Mostowa 20, 09-300 Brudnice, +48 664 566 886,

www.dworeknadwkra.com

To dwór pełen rodzinnych pamiątek z opowieściami o historii tego miejsca i ludziach, którzy je tworzyli. O prapradziadku powstańcu styczniowym, o dziadku społeczniku i doskonałym brydżyście, który stworzył w Brudnicach mleczarnię spółdzielczą i zorganizował dla niej rynek zbytu aż w Londynie. Gdyby nie wojna i PRL brudnickie masło mogłoby być znane na całym świecie.



Foto: DWÓREK NAD WKRĄ

W ofercie jest 5 pokoi – wszystkie mają samodzielne wejście z zewnątrz, łazienkę oraz widok na rzekę i część ogrodu. Każdy z nich jest inaczej urządzone – przeważają antyki i oryginalne obrazy z pejzażami. Gospodyni specjalizuje się w kuchni regionalnej i daniach sezonowych, np. wiosenna zupa z pokrzyw. Przyrządzana jest też dziczyzna według starych rodzinnych przepisów. Słynne są: nagradzana grzybowa na kwasie z kapusty i kaczka pieczona po staropolsku oraz dania grzybowe. Dostępne są też świetne dania kuchni wegetariańskiej. Goście doceniają także przetwory owocowe i warzywne oraz ciasta podawane zawsze po obiedzie.

DWÓR MOŚCIBRODY

Mościbrody 52, 08-112 Wiśniew, +48 25 641 70 30,

www.dwormoscibrody.pl

Karp Cyprinus carpio to jedna z najstarszych ryb hodowlanych. Karpia przywieźli z wojen w dorzeczu Dunaju rzymscy legionieści. Ryba szybko zadomowiła się w Rzymie, gdzie hodowano ją z dużym sukcesem. Stamtąd karp emigrował z zakonnikami do Europy Zachodniej. Do Polski trafił z Cystersami w XIII wieku. Ryby stanowiły dla nich ważny element diety, gdy okresy obowiązkowego postu wynosiły do 180 dni w roku. Karpia najczęściej wtedy pieczono lub gotowano w rosole.



Foto: DWÓR MOŚCIBRODY

Dwór Mościbrody to pieczołowicie odrestaurowany i zachowany w stylu ziemiańskiej siedziby z I połowy XIX wieku obiekt z parkiem i kompleksem stawów hodowlanych o powierzchni 100 ha. Do dyspozycji gości oddane są zabytkowe budynki dworu i oficyny oraz zabudowania folwarczne. W menu restauracji są m.in. potrawy z karpia hodowanego w dworskich stawach, jak karp smażony tradycyjnie w dzwonko, filet karpia wędzonego, pasztet z karpia, kiełbasa z karpia oraz dania obiadowe – gulasz z karpia, karp zapiekany z warzywami lub grzybami.

DWÓR ZAŚCIANEK

Borsuki 1B, 08-220 Sarnaki, +48 833 59 80 39

www.dworzascianek.pl

Plenery znad Bugu w okolicach Drohiczyzna wystąpiły w filmach „Nad Niemnem” i „Panny z Wilka”. Niedaleko na Grabarce w najważniejszym sanktuarium prawosławnym w Polsce bije źródło o cudownych właściwościach – właśnie w to miejsce wyruszają pielgrzymi na święto Przemienienia Pańskiego 18/19 sierpnia, mają ze sobą krzyże i na kolanach trzykrotnie obchodzą cerkiew, zanim zejdą do źródła.



Foto: DWÓR ZAŚCIANEK

W dworze czekają na gości utrzymane w tradycyjnym, staropolskim stylu Dwór i Zaścianek z miejscami noclegowymi dla 65 osób. W ofercie są tematyczne weekendy, warsztaty, rajdy i koncerty. Atutem miejsca jest kuchnia. Smaki, które kultywują gospodarze, przekazywane w recepturach z dziada, pradziada dużo zawdzięczają też świeżym, lokalnym produktom, również z własnego ogrodu warzywnego. Wszystko, co serwowane jest na stół, robione jest własnoręcznie. Dodatkowo zapachy lasu, śpiew ptaków, zachody słońca nad starorzeczami dają ogromną radość zarówno dla ciała, jak i dla duszy.

GOŚCINIEC WIECHA

Gościńska 22, 05-555 Kawęczyn, + 48 607 155 190

www.goscinielowiecha.pl

Senior rodu od lat maluje świątki oraz inne postacie rzeźbione w drewnie, których ekspozycja zawiera ponad 400 rzeźb. Inną ciekawostką jest tutaj wystawa ponad 1100 obrazów zbieranych z pasją z różnych miejsc, a ekspozycja ta nazywana jest piesszczotliwie przez gospodarzy „galerią kiczu”. Dowodem jej popularności, ku ogromnemu zmartwieniu właścicieli, jest niestety „znikanie” obrazów.



Foto: ARCHIWUM MROT

Gościniec to urokliwe miejsce, nierozzerwalnie związane z kulturą ludową. Przed gośćmi stoją otworem: stara zagroda chłopska z izbą etnograficzną, w której wypiekany jest chleb, dwa stuletnie wiatraki, kapliczka, młyn wodny, przestronne wiaty biesiadne, kuźnia i stajnie ze zwierzętami. Rozległy, ogrodzony teren oferuje liczne rozrywki: autentyczny skansen, tereny leśne z danielami, kuce, kozy, owce, stawy, padok do jazdy konnej, boiska i place zabaw. W ofercie są: imprezy integracyjne, pikniki firmowe, spotkania biesiadne, szkolenia, zabawy, wycieczki edukacyjne i kulturoznawcze dla szkół i przedszkoli.

LATOSOWO

Henrysin 2b, 08-330 Kosów Lacki, +48 601 143 799

www.latosowo.pl

Czy wiecie, że większość dzikich roślin występująca w przyrodzie jest jadalna, smaczna i zdrowa? Eksperymentując kulinarnie, właściciele zainteresowali się naturalnie rosnącymi, jadalnymi chwastami, które zaczęli z powodzeniem używać w kuchni. Nasze babcie i prababce nie kupowały rzymskiej kapusty czy roszonek, ale przyrządzały potrawkę z lebiody czy żółtlicy. Stare tradycje prezentowane są podczas warsztatów chwaścianych.



Foto: LATOSOWO

W gospodarstwie jest 15 całorocznych miejsc noclegowych. Pokoje są ogrzewane ciepłym powietrzem z kominka, na parterze znajduje się duża sala pełniąca funkcję jadalni i pokoju wypoczynkowego. Na zewnątrz jest zadaszony podcieniem taras, ogród z meblami, miejsce na ognisko. Największym magnesem jest tutejsza kuchnia, gdzie w menu na uwagę zasługują dania z jadalnych chwastów, bogata oferta kiszonek i pikli, miód z własnej pasieki. Na życzenie podawane są posiłki wegetariańskie oraz wegańskie. Dla miłośników dobrej kuchni prowadzone są specjalne warsztaty kulinarne.

MAZOWIECKIE SIOŁO JULIANÓWKA

Julianów 14, 05-332 Siennica, +48 603 07 07 87

www.julianowka.com.pl

Pamiętacie, że kiedyś na skrzynkach pocztowych w całej Polsce widniała koperta ze wzorem prawidłowego adresowania: „Ob. Jan Nowak, ul. Cicha 52 m 24, 05-300 Mińsk Mazowiecki”. Fama głosi, że ówczesny minister poczty i telegrafu był z pochodzenia mińszczaninem i przy ustalaniu przykładowego adresu, jaki miał być rozpowszechniany, to właśnie on rekomendował i „rozstawił” sąsiadujący Mińsk Mazowiecki.



Foto: ARCHIWUM MROT

Julianówka ma propozycje dla gości indywidualnych i grup: 24 miejsca noclegowe i całodzienne wyżywienie. Mocną stroną miejsca jest organizacja imprez firmowych, rodzinnych czy edukacyjnych dla dzieci i młodzieży, jak np. warsztaty „Od mleczka do sera i masełki”, „Wyplatanki z siana poprzedzone minisianokosami”, „Jak nasze babcie na tarze prały” oraz wizyty w minizoo, przejażdżki na kucyku i wozem konnym czy rozrywki sportowe „pół żartem, pół serio”. Niezwykle wdzięcznymi gośćmi są słuchacze uniwersytetów trzeciego wieku, którzy uczestniczą w warsztatach i imprezach rekreacyjnych.

MITOWSKA ZAGRODA

Seroczyn 71, 08-320 Sterdyń, +48 505 224 782

www.facebook.com/mitowskazagroda

Sękacz to według definicji wypiek cukierniczy z ciasta biszkoptowo-tłuszczowego, pieczonego nad otwartym ogniem na obracającym się drewnianym rożnie w kształcie walca lub wydłużonego stożka. Obecnie to popularne ciasto, wyrosłe z tradycji dawnych Kresów Wschodnich. Uznawane za wypiek luksusowy, skomplikowany, ale i wyborny, sękacze zyskały miano „królewskiego ciasta”.



Foto: ARCHIWUM MRÓT

Mitowska Zagroda czynna jest sezonowo od 1.04. do 31.10. Dla gości przygotowano trzy pokoje, salonik wypoczynkowy i w pełni wyposażoną kuchnię z jadalnią. Zagroda Edukacyjna przyjmuje grupy przez cały rok. W stodole prowadzone są warsztaty rękodzielnicze i kulinarne: pieczenie sękacza metodą tradycyjną na żywym ogniu, pieczenie chleba w piecu chlebowym, wyrób sera podpuszczkowego czy kiszenie kapusty. Zajęcia mają program dostosowany do wieku uczestników. Gospodarstwo należy do Sieci Dziedzictwa Kulinarnego Mazowsze i w ofercie posiada kilkanaście potraw i produktów sygnowanych tym prestiżowym znakiem.

MŁYN GAŚIOROWO

Gąsiorowo 25, 06-150 Świercze, +48 514 614 714

www.mlyngasiorowo.pl

Goście odwiedzający Młyn Gąsiorowo często pytają, czym ten młyn był napędzany? Nie ma przecież obok rwącej rzeki, nie widać też wiatraka. Prawda jest taka, że młyn w Gąsiorowie był młynem mechanicznym, który napędzany był maszyną parową z czasem zamienioną na silnik Diesla.



Foto: ARCHIWUM MRÓT

Młyn Gąsiorowo to autentyczna zagroda młynarska z ponad 100-letnią historią, sukcesywnie rozbudowywana i dostosowywana do potrzeb współczesnej turystyki – indywidualnej i grupowej.

Dom Gościenny posiada 48 miejsc noclegowych. Nieopodal znajduje się duża chata idealna do organizacji imprez i warsztatów. Sercem siedliska jest gospoda „Gąsiorówka”, ponieważ ogromnym atutem gospodarstwa jest kuchnia. Ważną częścią działalności jest turystyka szkolna. Ośrodek przyjmuje grupy dzieci i młodzieży w ramach jednodniowych i wielodniowych wycieczek szkolnych. Autorskie programy warsztatowo-integracyjne nawiązują do podstawy programowej, a podczas świetnej zabawy dzieci uczą się i poznają mazowieckie tradycje.

OSADA MŁYNARZA

Radotki 1, 09-413 Biała, +48 605 284 581

www.osadamlynarza.pl

Kilkadziesiąt metrów od młyna, przy dzisiejszym betonowym moście, stał kolejny, jednokondygnacyjny, drewniany młyn, pochodzący z końca XIX w., który prosperował do późnych lat 40. XX w. Niestety dziś pozostały po nim tylko małe jazy oraz pale utrzymujące kiedyś koło młyńskie. Prawdopodobnie to właśnie tu nagrywano pierwszą ekranizację powieści Tadeusza Dołęgi-Mostowicza „Profesor Wilczur”.



Foto: OSADA MŁYNARZA

Osada Młynarza położona jest w zakolu urokliwej rzeki Skrwy. Zakątek jest idealny dla poszukujących ciszy i spokoju – tu czas płynie inaczej. Z dala od zgiełku, bez zasięgu sieci komórkowej i bez telewizji można całkowicie odciąć się od świata zewnętrznego. W ofercie są spływy kajakowe na trasach od 1,5 do 8 godzin. Miłośnicy sportów ekstremalnych mogą wziąć udział w biegach Adrenaline Rush na trasach 5 i 10 km. Dla tych, których „kręca” tylko przeszkody, na wyspie ustawiono 200-metrowy tor przeszkód wykorzystywany podczas zawodów, a dla wszystkich chętnych dostępny do celów treningowych przez cały rok.

PRZYSTAŃ ZDROWIA

Szkwa 23, 07-402 Lelis, +48 535 975 744

www.agroszkwa.pl

Do dużego wstrząsu kulturowego i obyczajowego w okolicznych miejscowościach przyczynili się... harcerze, którzy w latach 70. ubiegłego wieku organizowali wakacyjne obozy w pobliskim lesie. Najchętniej przez tubylców podglądany był sposób ich zachowania i oczywiście kuso ubrane w upały dziewczęta. Wiele osób z ciekawością odwiedzało harcerskie ogniska pełne śpiewu i żartów.



Foto: ARCHIWUM MRÓT

Baza noclegowa to 14 miejsc oraz stary dom do wynajęcia w całości. W kompleksie jest sauna i sala ćwiczeń oraz altanki nad stawem z możliwością grillowania. Oferta obejmuje noclegi wraz z pełnym wyżywieniem. Inną propozycją jest wypoczynek w ramach turnusów kondycyjno-zdrowotnych oraz spotkań weekendowych. Podczas turnusów goście mają czas wypełniony różnymi zajęciami, takimi jak: treningi, warsztaty, gimnastyka, wykłady o tematyce prozdrowotnej, marszobieg, spacer, zajęcia jogi, fitness etc. pod nadzorem lekarskim. Planowane są też nowe programy kondycyjno-zdrowotne skierowane na potrzeby seniorów.

SIEDLIKO LELUJA

Wielgolas 25, 07-215 Obryte, +48 512 291 685

www.facebook.com/siedliskoleluja

Siedlisko leży na terenie Kurpi Białych, gdzie do dekoracji wyjątkowych pisanek wielkanocnych używano sitowia. Ten materiał należało zebrać już jesienią i przechowywać w odpowiednich warunkach. Do dekoracji wykorzystywano plastyczny rdzeń sitowia układany w kunstowne wzory fal, spiral i okręgów. Przyklejano je na wydmuszkach za pomocą kleju z mąki żytniej i wody. Pomiędzy sitowie dodawano też czerwone, zielone i żółte nitki.



Foto: ARCHIWUM MRÓT

Tutejsze noclegi są absolutnie niepowtarzalne, a każdy z domków jest inny. Chata Kurpiowska zwana Lelujową Chatą, mały domek zwany Kurnikiem, niebanalnie można spędzić też noc w Tipi czy w Lelujowej Ambonie – domku z kominkiem, ale bez prądu i wody. Korzystanie z drewnianej toalety przypomina wielu osobom wakacje na wsi u babci. Za to widok z ambony jest bezcenny. Dodatkowo w Stodole można spać albo na sianie, albo na antresoli. Mieści się w niej letnia kuchnia, jadalnia i letnie kino. Jest to miejsce warsztatów, imprez i wspólnego spędzania czasu.

SIELANKA RACIĄŻ

Półka-Raciąż 80, 09-140 Raciąż, +48 501 204 915

www.sielanka.com.pl

Kiedyś Mikołaj – założyciel Sielanki, będąc na targu, dowiedział się, że jeden z handlarzy chce sprzedać konia na ubój do rzeźni. A ponieważ Mikołaj kocha konie, postanowił odkupić klacz Nataszę. Okazało się jednak, że nie miał przy sobie tyle pieniędzy, nie dał jednak za wygraną i tak długo targował się z handlarzem, aż ten zgodził się sprzedać mu biednego konisia na raty. Od tamtej pory uratowany koń stał się w Sielance najważniejszym przyjacielem dzieci.



Foto: ARCHIWUM MRÓT

Sielanka ma ofertę dla grup, część noclegowa obiektu to 5 wieloosobowych pokoi i 3 świetlice, co pozwala przyjąć 30 osób. Na terenie są też stajnia, padoki i kryta ujeżdżalnia. Położony z dala od innych zabudowań teren liczy 13 ha i gwarantuje gościom zaciszne miejsce do wypoczynku. Weekendy to nauka jazdy konnej, a wakacje i zima to turnusy jeździeckie. Dla szkół i przedszkoli organizowane są jedno- i kilkudniowe wycieczki oraz zajęcia edukacyjne: Przyroda to przygoda, Ceramika, Aromaty i mydełka, Konie i My, Ziołowy zakątek, Dzika kuchnia.

STADNINA KONI W NOWEJ WSI

Nowa Wieś 58C, 08-330 Kosów Lacki, +48 660 725 481

www.stadninamazowsze.pl

Na plebanii parafii w Kosowie Lackim, 5 km od Nowej Wsi odnaleziono jedyny w Polsce obraz El Greco. „Ekstaza św. Franciszka” wisiała w Kosowie ok. 40 lat i była podarunkiem imienninowym dla tutejszego proboszcza. W 1964 r. została odkryta przez dwie badaczki z Instytutu PAN. Obecnie obraz prezentowany jest w Muzeum Diecezjalnym w Siedlcach.



Foto: STADNINA KONI W MAŁEJ WSI

W ofercie stadniny jest szkoła jeździecka, w której można rozpocząć przygodę z jeździectwem i doskonalić umiejętności. Oprócz koni są również inne zwierzęta: osiołek, owieczki, kozy, króliki, bażanty, kury, kaczkę, psy i koty, które bardzo cieszą najmłodszych bywalców. Dzieci mogą karmić zwierzęta w czasie, gdy ich starsze rodzeństwo lub rodzice jeżdżą konno. Stadnina ma przygotowaną bazę noclegową we w pełni wyposażonych domkach holenderskich z werandami. W samym centrum stadniny znajduje się klimatyczna karczma z doskonałymi lokalnymi daniami. Dla dzieci ze szkół i przedszkoli w ofercie są jednodniowe wycieczki, a w czasie wakacji półkolonie.

U ANI

Kawęczyn 39, 08-480 Maciejowice, +48 506 257 260

www.agrokaweczyn.com

Ania jest pasjonatką robienia przetworów z dostępnych owoców, warzyw, ziół i mleka. Czy wiecie, że czarny bez nie tylko zwalczy gorączkę i złagodzi kaszel, ale dodatkowo dzięki dużej ilości witamin i soli mineralnych wzmocni organizm, który szybkoj upora się z infekcją. Korzystnie też wpływa na bardzo wiele dolegliwości.



Foto: ARCHIWUM MROT

Gospodarstwo jest, rzadko obecnie spotykanym, typowym gospodarstwem agroturystycznym, ponieważ podstawą przychodu jest działalność rolnicza. Główną jest hodowla krów, ale są też świnię, kozy, króliki, kucyk, kury, pieski i kotki. Oferta agroturystyczna obejmuje usługi noclegowe i wyżywienie dla 7-10 osób. Można tu wziąć udział w codziennym wiejskim życiu, nauczyć się wyrobu serów zagrodowych z własnego mleka, uczestniczyć w robieniu wszelkiego rodzaju przetworów z dostępnych owoców, warzyw i ziół. Atrakcją jest branie udziału w pracach gospodarskich, jak suszenie siana, zwożenie słomy, karmienie zwierząt, można spróbować też wypasania oraz dojenia kóz i krów.

U BURSZTYNA

Wach 14, 07-420 Kadzidło, +48 607 676 356

www.kurpie.com.pl

Bursztynowe naszyjniki były kiedyś częścią posagu, a ich wartość przeliczano na krowy (1 sznur = 1 krowa). Wśród paciorków musiał być choć jeden z tzw. wścibkiem (inkluzją), żeby zapewnić właścicielowi posiadanie synów. Według kurpiowskiej legendy bursztyn powstał z łez ludzi ginących podczas potopu zesłanego przez Boga, a jego kolor zależał od grzeszności człowieka. Stąd z ciemnego lub czarnego bursztynu nie wykonywano żadnych ozdób, tylko palono go w kościele na kadzidło.



Foto: ARCHIWUM MROT

Gospodarstwo agroturystyczne „U Bursztyna” posiada ogromny atut w postaci stworzonego na jego terenie Muzeum Kurpiowskiego w Wachu. Zgromadzono tu ponad 15 tys. eksponatów reprezentujących prawie wszystkie dziedziny życia Kurpiów, podzielone na działy: Tkactwo, Bursztyniarstwo, Stolarstwo, Szwerstwo, Plecionkarstwo, W domu, W zagrodzie, Bartnictwo, Strój, Kowalstwo, Dział Leśny, Stajnia, Rzemiosło. Część zajęć z bogatej oferty edukacyjnej odbywa się z użyciem autentycznych eksponatów muzealnych.

WINNICA DWÓRZNO

Spokojna 47, 96-320 Dwórzno, +48 573 990 999

www.winnica.dworzno.pl

Tutejsze szczepy winorośli jak Solaris, Regent, Johanniter i Hibernal doskonale znoszą zagrożenia wynikające z zimnego i wilgotnego klimatu, ukorzeniając się nawet do 15 metrów w głąb ziemi, co przekłada się na rewelacyjną i oryginalną mineralność win. Przed szkodnikami plantację chronią jastrzębie, a przed przymrozkami ratuje system zamgławiania winorośli wodą ze studni głębinowej.



Foto: WINNICA DWÓRZNO

Zwiedzanie winnicy odbywa się w weekendy przez cały rok. Program trwa ok. 2 h i obejmuje poznanie uprawy winorośli, spacer po winnicy, zwiedzanie przetwórci wraz z omówieniem procesu produkcji oraz degustacją komentowaną 5 rodzajów wina. Dla bardziej wymagających pasjonatów wina przygotowano niespotykane przeżycie pt. „Wyprodukuj własną partię wina”. Impreza trwa 4 godziny i obejmuje uczestnictwo w faktycznej pracy w winnicy zwieńczone butelkowaniem i spersonalizowanym etykietowaniem 6 pamiątkowych butelek wina. Dodatkową działalnością są eventy realizowane dla grup od 5 do 300 osób.

WIOSKA POD KOGUTEM

Długa 8, Wieś Krępa, 05-530 Góra Kalwaria, +48 22 727 04 00

www.podkogutem.pl

Na terenie wioski w XIV w. znajdował się zajazd, gdzie strudzeni wędrowcy mogli odpocząć, zjeść pożywny posiłek oraz wymienić konie na dalszą podróż. Świadczy to o tym, że miejsce to od zawsze było idealne dla podróżujących, szukających odpoczynku i dobrej kuchni. „Pod Kogutem” można spędzić czas na łonie natury wśród lasów Chojnowskiego Parku Krajobrazowego oraz skorzystać z wielu atrakcji. Obiekt jest bezpieczny, położony z dala od wielkomiejskiego zgiełku, dzieci mogą bawić się na pirackim placu zabaw, trampolinach, huśtawkach, boiskach oraz na pozostałej ogromnej przestrzeni. Mogą też poznać bliżej zwierzęta w minizoo. Są tam m.in. konie, kucyki, osiołki, lamy, kozy, owce, krowy, daniele, muflony, aruii, świnki, króliki, ostronosy, indyki, gęsi, kaczki, pawie, perliczki, przepiórki, gołębie, emu, kury i koguty oraz zółwie. Można pokarmić wiecznie głodne kozy czy owce, pogłaskać króliczka czy pojeździć na jednym z kucyków.



Foto: ARCHIWUM MROT

WYPOCZYNEK NAD BUGIEM

Klepaczew 34, 08-221 Sarnaki, +48 531 166 215

www.wypoczyneknadbugiem.pl

Nieopodal Klepaczewa w 1944 r. wywiad Armii Krajowej dokonał niesamowitego odkrycia. Niemcy z jednego z polygonów testowali rakiety V2, które spadały właśnie tutaj. AK dostała rozkaz, aby poznać szczegóły zagadkowej broni. Dzięki współpracy miejscowej ludności udało się przejąć kilka niewypałów i szczątków rakiet, które przetransportowano do Londynu, gdzie specjaliści mogli rozszyfrować „wunderwaffe” Hitlera.



Foto: WYPOCZYNEK NAD BUGIEM

Do dyspozycji gości jest tu drewniany, czteropokojowy domek wyposażony w samodzielną kuchnię oraz wspólną salę. Można skorzystać z posiłków, gdzie do flagowych kulinariów należą: domowy smalec z jabłkiem, cebulką i ziołami, racuchy z chudego twarogu, mąki, cukru i sody oraz babka ziemniaczana z ziemniaków, mięsa, cebuli i ziół. Podlaski Przełom Bugu to idealne miejsce na kajakowe wypadki najdłuższą polską rzeką. W ofercie jest organizacja imprez kajakowych oraz wycieczki „parostatkiem”, który został zbudowany własnoręcznie przez gospodarzy – to jedyny tego rodzaju statek w okolicy.

Zaprezentowane materiały są skrótami publikacji w przewodniku „Mazowiecka wieś zaprasza”, który dostępny jest w całości w wersji PDF do pobrania ze strony www.mrot.pl lub za pomocą QR-kodu



OBRONA PŁOCKA I KRZYŻ WALECZNYCH

W TYM ROKU OBCHODZIMY W PŁOCKU NIEZWYKŁY JUBILEUSZ. W SIERPNIU 1920 ROKU MIESZKAŃCY OBRONILI MIASTO PRZED BOLSZEWIKAMI. RAMIĘ W RAMIĘ Z ŻOŁNIERZAMI DO WALKI STANĘŁA WTEDY LUDNOŚĆ CYWILNA – KOBIETY I MĘŻCZYŻNI, DOROŚLI I DZIECI. KATOLICY, ŻYDZI, EWANGELICY I ATEIŚCI. WSZYSCY PŁOCCZANIE RAZEM, BEZ WZGLĘDU NA RÓŻNICE, OBRONILI SWOJE MIASTO. POZNAJCIE HISTORIĘ OBROŃCÓW, KTÓRYCH MĘSTWO DOCENIŁ SAM MARSZAŁEK JÓZEF PIŁSUDSKI, NADAJĄC MIASTU KRZYŻ WALECZNYCH.

● tekst: **Urząd Miasta Płocka**





OBRONA PŁOCKA PRZED BOLSZEVIKAMI W 1920 R.

Atak bolszewicki na miasto nastąpił 18 sierpnia 1920 r. ok. godz. 14:00. Załoga wojskowa Płocka wykonywała w tym czasie natarcie na pozycje bolszewickie na przedpolu miasta w rejonie Boryszewa i Trzepowa. Szczególnie silne uderzenie spadło na batalion zapasowy 6. pułku piechoty Legionów kpt. Mieczysława Głogowieckiego i spieszony szwadron tatarskiego pułku ułanów rtm. Włodzimierza Rychtera, atakujących w kierunku Trzepowa. Oba pododdziały zostały rozbite, co otworzyło wojskom rosyjskim drogę do miasta. Żołnierze polscy i mieszkańcy na widok galopujących kawalerzystów w popłochu uciekali w kierunku mostu i dalej – za Wisłę.

Panikę opanowało kilku oficerów: dowódca przedmościa mjr Janusz Mościcki, kpt. Albert de Buré, rtm. Romuald Borycki, por. Iskander Achmatowicz, a także sanitariuszka Janina Landsberg-Śmieciuszewska. Powstrzymywali uciekających żołnierzy i zorganizowali punkty oporu. Na ulicach wyrosły barykady, które obsadzili żołnierze i cywile. To zahamowało impet rosyjskiego natarcia. Zaczęły się zaciekłe walki uliczne. W tych trudnych chwilach dużą rolę odegrali żandarmi pod dowództwem por. Edwarda Czuruksa, którzy obsadzili kluczowe punkty w mieście. Niemal od początku do walki włączyła się kompania telegraficzna jazdy por. Zbigniewa Brodzińskiego. Stopniowo zza Wisły docierały posiłki, stabilizując sytuację w mieście.

Wielką pomoc i wsparcie żołnierzom okazała ludność cywilna. Budowała prowizoryczne barykady, donosiła amunicję, jedzenie, wodę, opatrywała rannych oraz ukrywała polskich żołnierzy, za co groziła śmierć. Wiele domów zamieniło się w prowizoryczne punkty opatrunkowe. Centrum zaopatrzenia dla walczących było Gimnazjum Żeńskie im. Hetmanowej Reginy Żółkiewskiej, skąd dyrektorka Marcelina Rościszewska kierowała dostarczaniem amunicji, ewakuacją i opatrywaniem rannych.

Wśród walczących w polu i na barykadach, roznoszących amunicję i rozkazy byli również harcerze, najczęściej kilku-nastoletni chłopcy. Na pierwszej linii walk były też harcerki, które m.in. roznosiły na barykady wodę i oliwę do rozgrzanych karabinów.

Wielu mieszkańców przeżywało ciężkie chwile – żołnierze bolszewicy rozbiegli się po domach, zajęli się rabowaniem ludności cywilnej i gwałceniem kobiet. Plądrowali mieszkania w poszukiwaniu jedzenia i alkoholu. Ich ofiarą padli mieszkańcy ze wszystkich grup społecznych, narodowościowych i wyznaniowych: bogaci i biedni, Polacy i Żydzi, księża katolicy i mariawicy.

W nocy do miasta nadeszły kolejne posiłki, co pozwoliło rankiem 19 sierpnia na podjęcie działań zaczepnych i stopniowe wypieranie nieprzyjaciela. Około godz. 11:00 oddziały polskie wyparły bolszewików z miasta.

Niezwykłe zaangażowanie mieszkańców w obronę docenił marszałek Józef Piłsudski, nadając miastu Krzyż Walecznych. 10 kwietnia 1921 r. stał się świętem miasta, jego mieszkańców i obrońców, którzy także otrzymali z rąk Naczelnego Wodza ordery Virtuti Militari i Krzyże Walecznych.

Płock jest jednym z dwóch miast, które zostały odznaczone po zakończeniu wojny polsko-bolszewickiej. Drugim był Lwów, uhonorowany Krzyżem Virtuti Militari. Płock jest również jednym z dwóch miast wyróżnionych przez marszałka Piłsudskiego tytułem „miasta bohatera”.



Centrum Informacji Turystycznej w Płocku

Stary Rynek 8
tel. 24 367 19 44
e-mail: biuro@turystykaplock.eu
www.turystykaplock.eu



POLSKI BON TURYSTYCZNY

WEEKENDOWE ZWIEDZANIE WARSZAWY, RODZINNY RELAKS W OŚRODKU SPA, A MOŻE POBYT W GOSPODARSTWIE AGROTURYSTYCZNYM? DZIĘKI BONOM TURYSTYCZNYM RODZICE I DZIECI MOGĄ SPĘDZIĆ WSPÓLNIE CZAS, ODPOCZYWAJĄC I POZNAJĄC WALORY MAZOWSZA. TO RÓWNOCZEŚNIE WSPARCIE DLA BRANŻY TURYSTYCZNEJ W OKRESIE ŚWIATOWEGO KRYZYSU WYWOŁANEGO PANDEMIĄ COVID19. CZŁONKOWIE MAZOWIECKIEJ REGIONALNEJ ORGANIZACJI TURYSTYCZNEJ PRZYGOTOWALI SPECJALNE OFERTY, Z KTÓRYCH MOGĄ SKORZYSTAĆ WSZYSTKIE POLSKIE RODZINY BĘDĄCE W POSIADANIU BONU TURYSTYCZNEGO.

● tekst: Dawid Mikoś



W ZAMKU - RODZINIE

Jesienne i zimowe dni to idealny czas, by wybrać się do Pułtuska. W mieście można skorzystać ze specjalnej oferty turystycznej przygotowanej przez trzygwiazdkowy Hotel Zamek Pułtusk. To dawna siedziba biskupów płockich malowniczo położona nad brzegiem Narwi, tuż na skraju Puszczy Białej. Bon turystyczny można przeznaczyć zarówno na sam nocleg w obiekcie, jak i na jeden z pakietów rodzinnych zawierających pobyt, śniadanie oraz kolację.

Więcej informacji:

https://www.zamekpultusk.pl/zamkowe_pakiety_rodzinne



SPA I WELLNESS

Płatność bonem turystycznym za pakiety pobytowe dla rodzin z dziećmi możliwa jest również w Pałacu Domaniowskim Resort&Conference w Konarach pod Radomiem. Obiekt położony jest w dorzeczu rzeki Radomki, bezpośrednio nad brzegami Zalewu Domaniowskiego. Jesienny pakiet

rodzinny obejmuje – oprócz noclegu w pokoju premium, śniadania i trzydniowej kolacji – dostęp do boiska do gry w tenisa ziemnego, piłki siatkowej i koszykowej, pola do mini i disc golfa oraz nielimitowany dostęp do strefy wellness i fitness.

Więcej informacji:

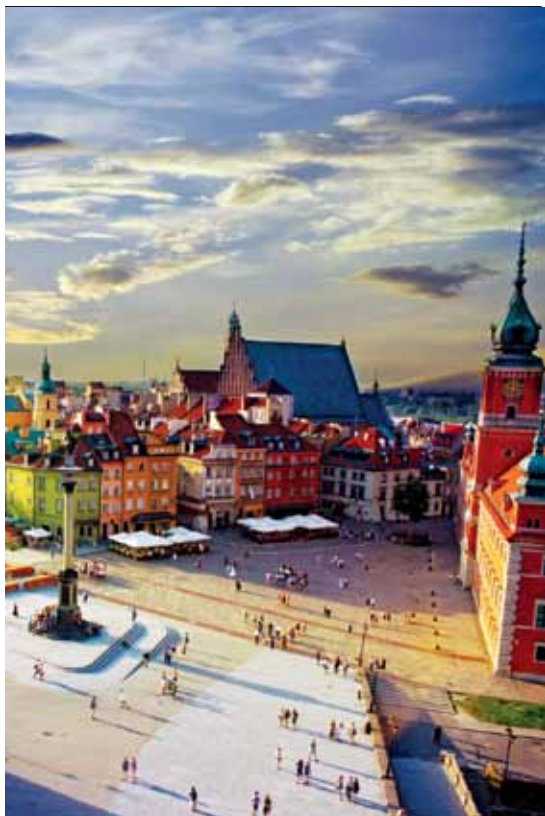
<https://palacdomaniowski.pl/pakietjesienny/>

TURYSTYKA MIEJSKA

Bon turystyczny można zrealizować, wybierając jesienny pobyt rodzinny w hotelach sieci Gromada w Radomiu i Warszawie. Specjalny pakiet promocyjny obejmuje nocleg oraz śniadanie. Na miejscu można wypożyczyć gry planszowe i puzzle. Na wszystkich najmłodszych czeka ponadto powitalny słodki deser. Podczas wizyty w Radomiu warto wybrać się do Muzeum Wsi Radomskiej i jednego z uwiellbianych przez dzieci centrów rozrywki. Warszawa to z kolei ciekawe muzea, parki linowe oraz zoo.

Więcej informacji:

<https://www.gromada.pl/oferty/polskibonturystyczny>





WYPOCZYNEK W KAMPINOSIE

Ostatnie słoneczne dni tego roku można przeznaczyć na rodzinny pobyt w hotelu B&B Julinek, który położony jest w otoczeniu Kampinoskiego Parku Narodowego. W obiekcie na młodych rodziców czeka szereg udogodnień, w tym łóżeczko dziecięce, podgrzewacz do butelek czy wanienska dla niemowlaka. Apartamenty rodzinne mają osobną sypialnię dla rodziców oraz pokój dzienny z łóżkami dla dzieci. Wokół Julinka ciągną się szlaki rowerowe oraz ścieżki spacerowe. Na miejscu można wypożyczyć kijki do nordic walkingu, rowery oraz mapy okolicznych szlaków.

Więcej informacji: <https://bbjulinek.pl/>



NOWOCZESNE BUNGALOWY

Rodziny wybierające się do tropikalnego parku rozrywki Suntago mają możliwość skorzystania ze specjalnej oferty noclegowej w Suntago Village. To osiedle nowoczesnych bungalowów z całodobową recepcją oraz sklepem z pro-

duktami spożywczymi i napojami położone w sąsiedztwie największego w Europie aquaparku. Każdy domek wyposażony jest m.in. w aneks kuchenny, klimatyzację, a na życzenie – także łóżeczko dla dziecka. Zmotoryzowani mogą skorzystać z bezpłatnego parkingu.

Więcej informacji:

<https://parkofpoland.com/pl/faq/134bonturystyczny>

WEEKEND W WARSZAWIE

Warta uwagi jest oferta spędzenia jesiennego weekendu w Warszawie przygotowana przez biuro Furnel Travel. Specjalny rodzinny pakiet obejmuje nocleg w Hotelu Atos, zwiedzanie stolicy z przewodnikiem oraz wizytę w jednym z dwóch ulubionych miejsc dzieci i młodzieży w Warszawie, czyli w Centrum Nauki Kopernik lub na Stadionie PGE Narodowy.

Więcej informacji: www.furnel.pl



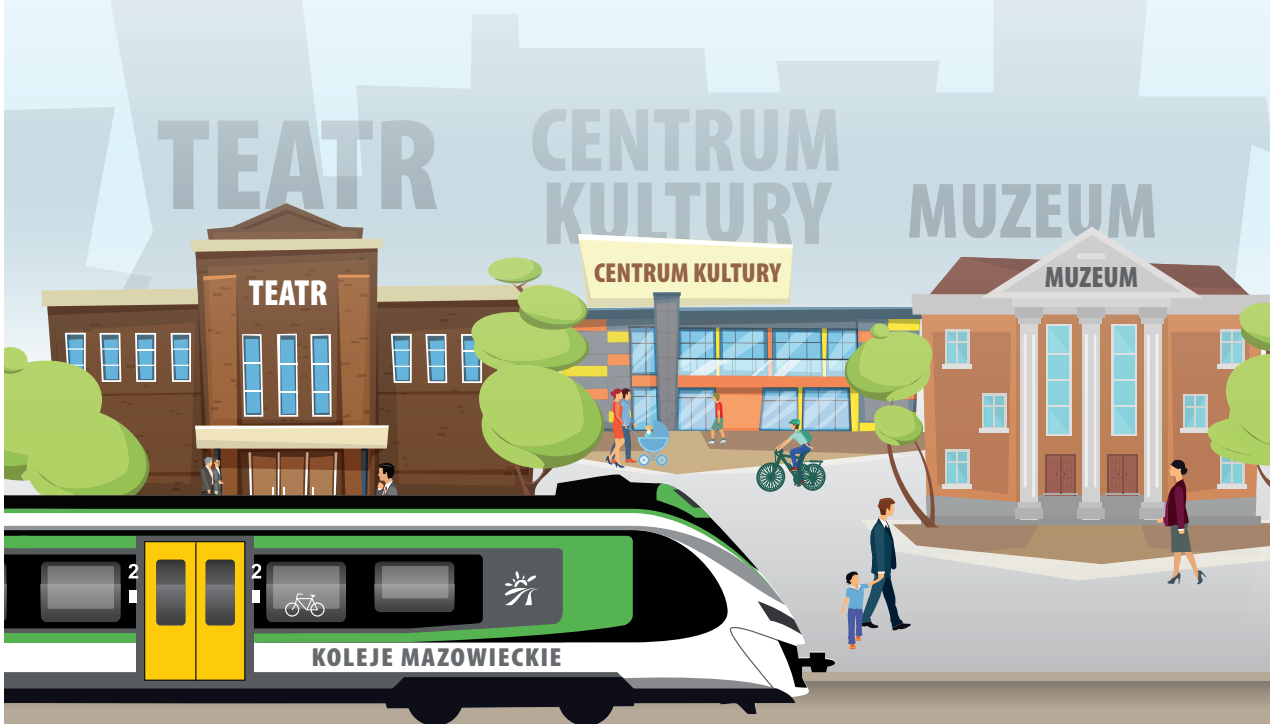


Zapraszamy do wzięcia udziału w akcji promocyjnej **Koleją do Kultury.**

Na podstawie biletu na przejazd pociągiem Kolei Mazowieckich można skorzystać z atrakcyjnych zniżek w muzeach, teatrach i innych instytucjach kultury.

Więcej informacji na

www.dokultury.mazowieckie.com.pl





DZIEJE SIĘ NA MAZOWSZU

@MROT

znajdź nas:

